



Almennar húsaleigubætur

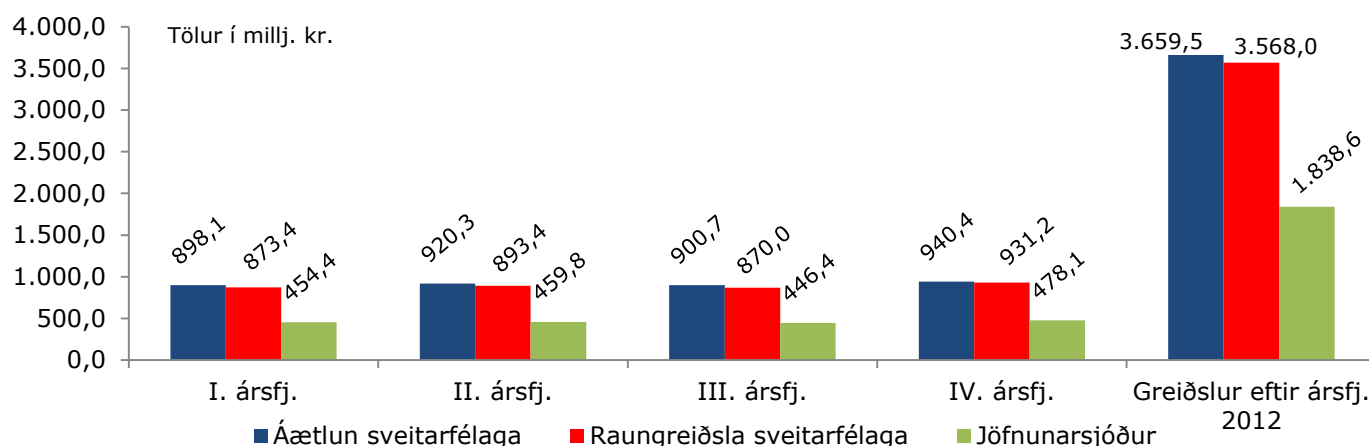
Mynd 1: Áætlaðar og raungreiðslur sveitarfélaga og Jöfnunarsjóðs sveitarfélaga 2012

Áætlað greiðsluhlutfall Jöfnunarsjóðs sveitarfélaga á árinu 2012 vegna greiðslu sveitarfélaga á almennum húsaleigubótum var 54%. Við hverja ársfjórðungslega greiðslu var haldið eftir 5% geymslufé til þess að mæta því ef heildargreiðslur sveitarfélaga hefðu farið fram úr áætlunum þeirra, sbr. 3. mgr. 3. gr. reglugerðar um framlög Jöfnunarsjóðs sveitarfélaga vegna húsaleigubóta nr. 122/2003. Með samkomulagi ríkis og sveitarfélaga um húsaleigubætur er tók gildi 1. apríl 2008, er kveðið á um hækkun grunnfjárhæða húsaleigubóta og 60% kostnaðarpátttöku ríkisins í þeim viðbótarkostnaði sem sú hækkun hefur í för með sér.

Áætlað greiðsluhlutfall Jöfnunarsjóðs vegna ársins 2012 verður tekið til endurskoðunar á árinu 2013 þegar endanlegt ráðstöfunarfjármagn sjóðsins vegna verkefnisins á árinu 2012 liggur fyrir. Í kjölfarið mun uppgjör ársins fara fram.

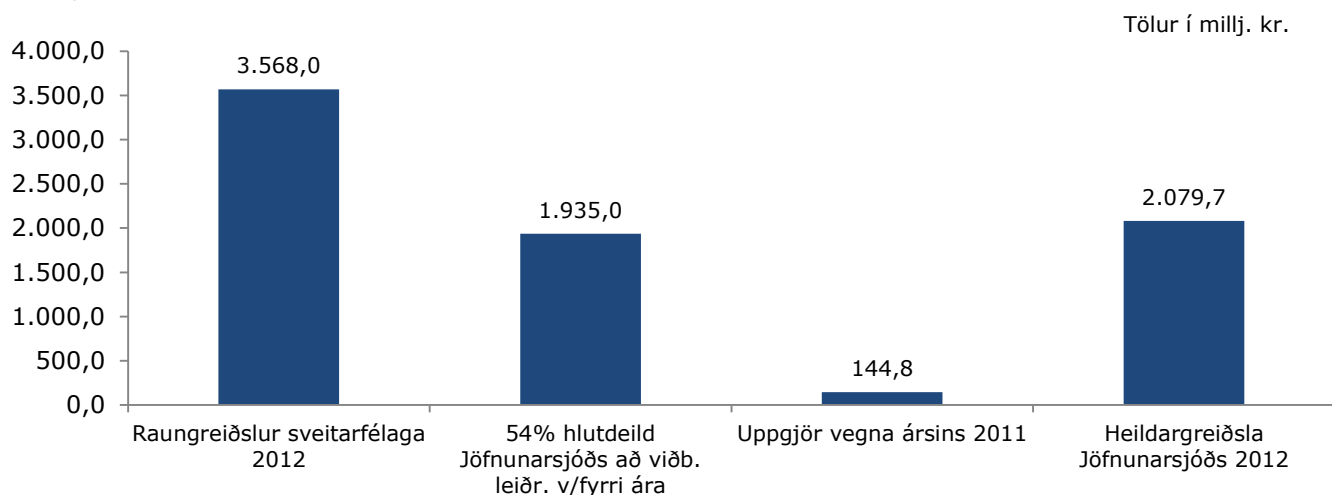
Sveitarfélög skiluðu inn með rafrænum hætti í Smalann áætlunum sínum um heildargreiðslur almennra húsaleigubóta á árinu 2012 miðað við grunnfjárhæðir bóta, fyrir 1. nóvember 2011 sbr. breytingu, nr. 1034/2007, á reglugerð nr. 122/2003. Samtals áætlðu sveitarfélögin að greiða 3.659,5 m. kr. í almennar húsaleigubætur árið 2012. Heildargreiðslur sveitarfélaga námu 3.568,0 m.kr. eða 97,5% af upphaflegri áætlun.

Hlutdeild Jöfnunarsjóðs í þeim greiðslum var 54% að frádrögnum 5% geymslufé að fjárhæð 96,3 m.kr. Til viðbótar voru greiddar leiðréttingar á árinu vegna fyrri ára að fjárhæð 8,3 m.kr. eða samtals 1.838,6 m.kr.



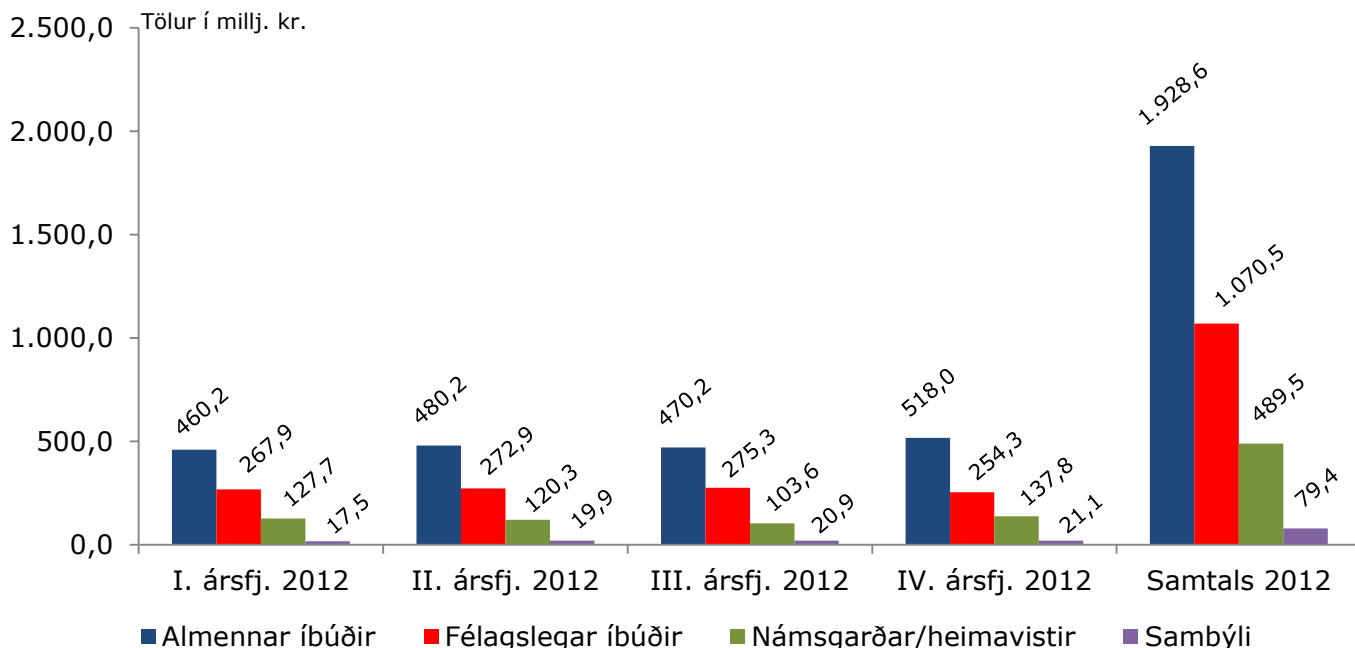
Mynd 2: Almennar húsaleigubætur árið 2012

Þegar geymslufé vegna ársins 2012 hafði komið til greiðslu og uppgjör vegna ársins 2011 farið fram námu heildargreiðslur Jöfnunarsjóðs sveitarfélaga á framlögum vegna almennra húsaleigubóta á árinu 2012 samtals 2.079,7 m.kr.



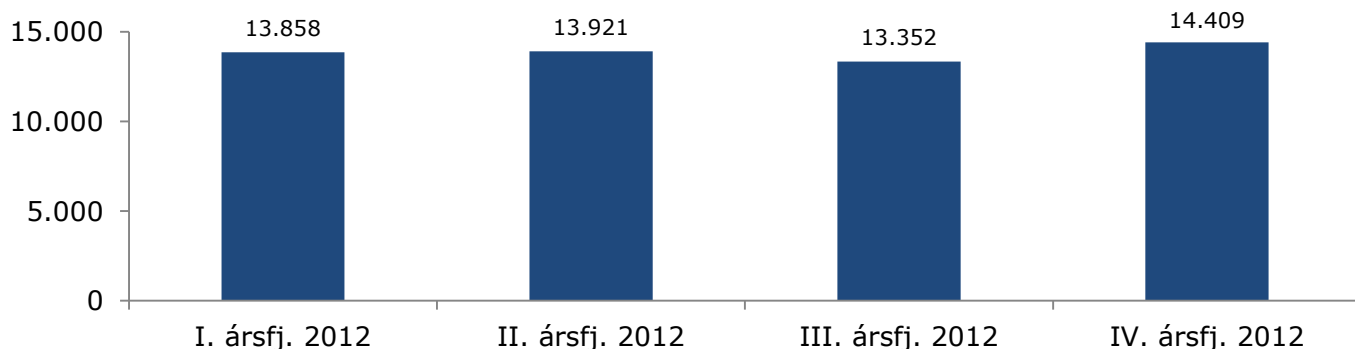
Mynd 3: Greiðslur sveitarfélaga á almennum húsaleigubótum eftir tegund húsnæðis

Á árinu 2012 greiddu sveitarfélögin almennar húsaleigubætur að fjárhæð 1.928,6 m. kr. til einstaklinga í almennum íbúðum, 1.070,5 m. kr. til einstaklinga í félagslegum íbúðum, 489,5 m. kr. til einstaklinga í námsgörðum/heimavistum og 79,4 m. kr. til einstaklinga á sambýlum.



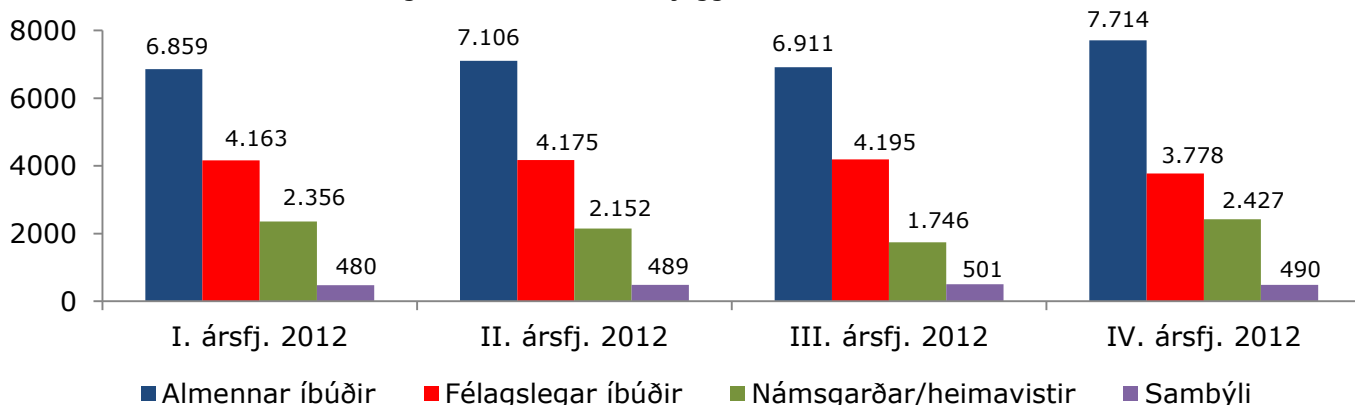
Mynd 4: Fjöldi einstaklinga að meðaltali er nýtur almennra húsaleigubóta

Á IV. ársfj. 2012 nutu að meðaltali 14.409 einstaklingar almennra húsaleigubóta. Fjölgun frá I. ársfj. 2012 nam því að meðaltali 551 bótæðum.



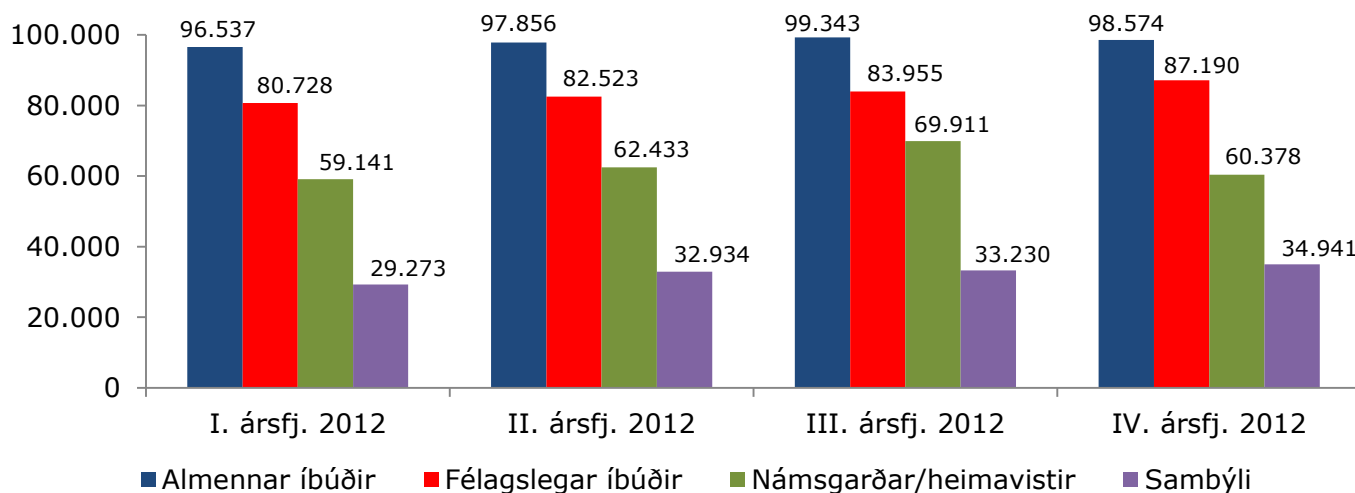
Mynd 5: Fjöldi einstaklinga að meðaltali er nýtur almennra húsaleigubóta eftir tegund leiguhúsnæðis

Flestir sem nutu almennra húsaleigubóta á árinu 2012 bjuggu í almennum íbúðum.



Mynd 6: Meðaltal greiddrar húsaleigu á mánuði á árinu 2012 eftir tegund leiguhúsnæðis

Meðaltal húsaleigu tekur mið af greiðslum þeirra er njóta almennra húsaleigubóta. Ekki er tekið tillit til stærðar íbúða við útreikning á meðaltalinu.

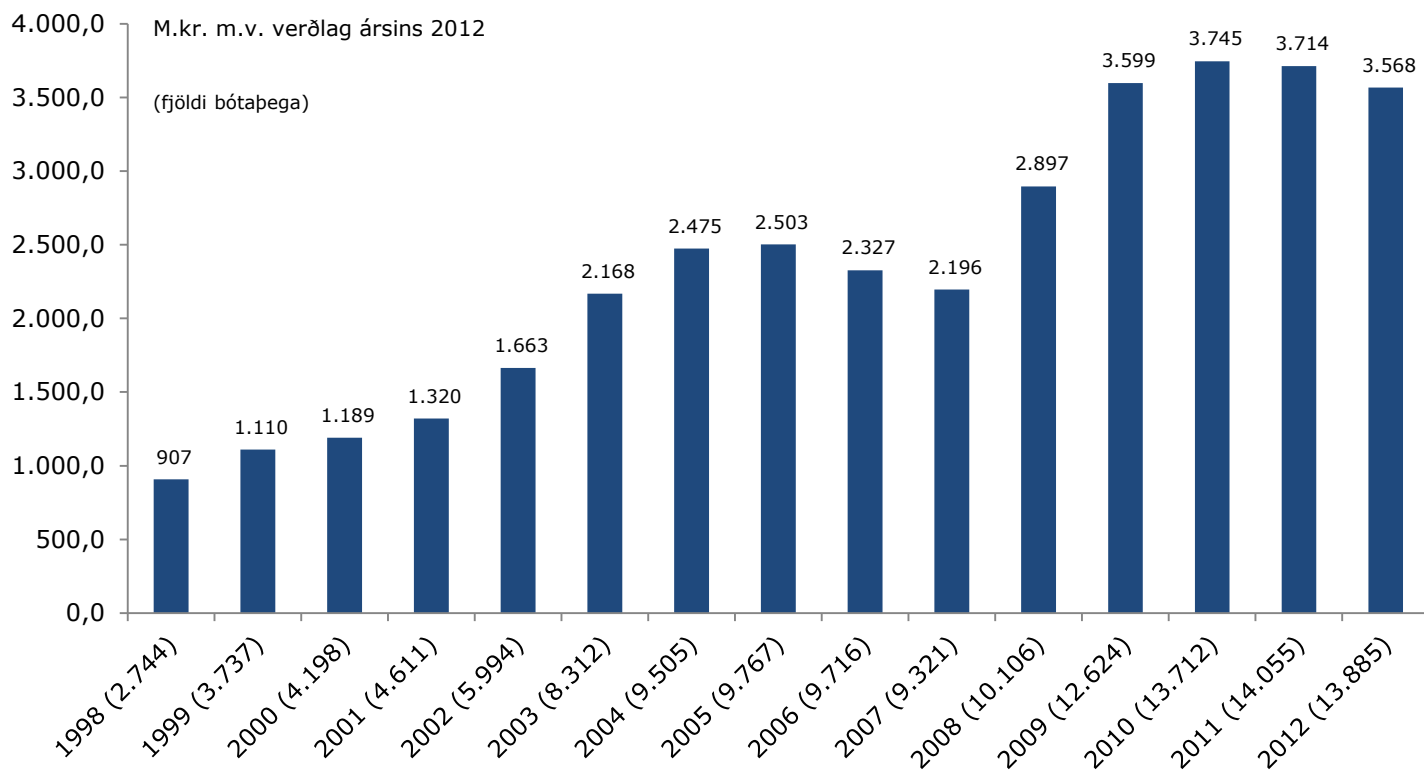


Mynd 7: Greiðslur sveitarfélaga á almennum húsaleigubótum frá árinu 1998

Framkvæmd húsaleigubótakerfisins er verkefni sveitarfélaga og fjármagnað af þeim og Jöfnunarsjóði sveitarfélaga, sbr. lög um húsaleigubætur, nr. 138/1997, með síðari breytingum og reglugerð um húsaleigubætur, nr. 118/2003. Nánar er kveðið á um framlög Jöfnunarsjóðs sveitarfélaga vegna húsaleigubóta í reglugerð nr. 122/2003 með síðari breytingum.

Á myndinni má sjá greiðslur sveitarfélaga á almennum húsaleigubótum frá árinu 1998 til ársins 2012 miðað við verðlag ársins 2012 og fjölda bótaþega. Miðað er við meðaltal vísitölu hvers árs. Heildargreiðslur sveitarfélaga árið 2012 voru 3.568 m. kr. og fjöldi bótaþega 13.885 að meðaltali.

Sveitarfélög

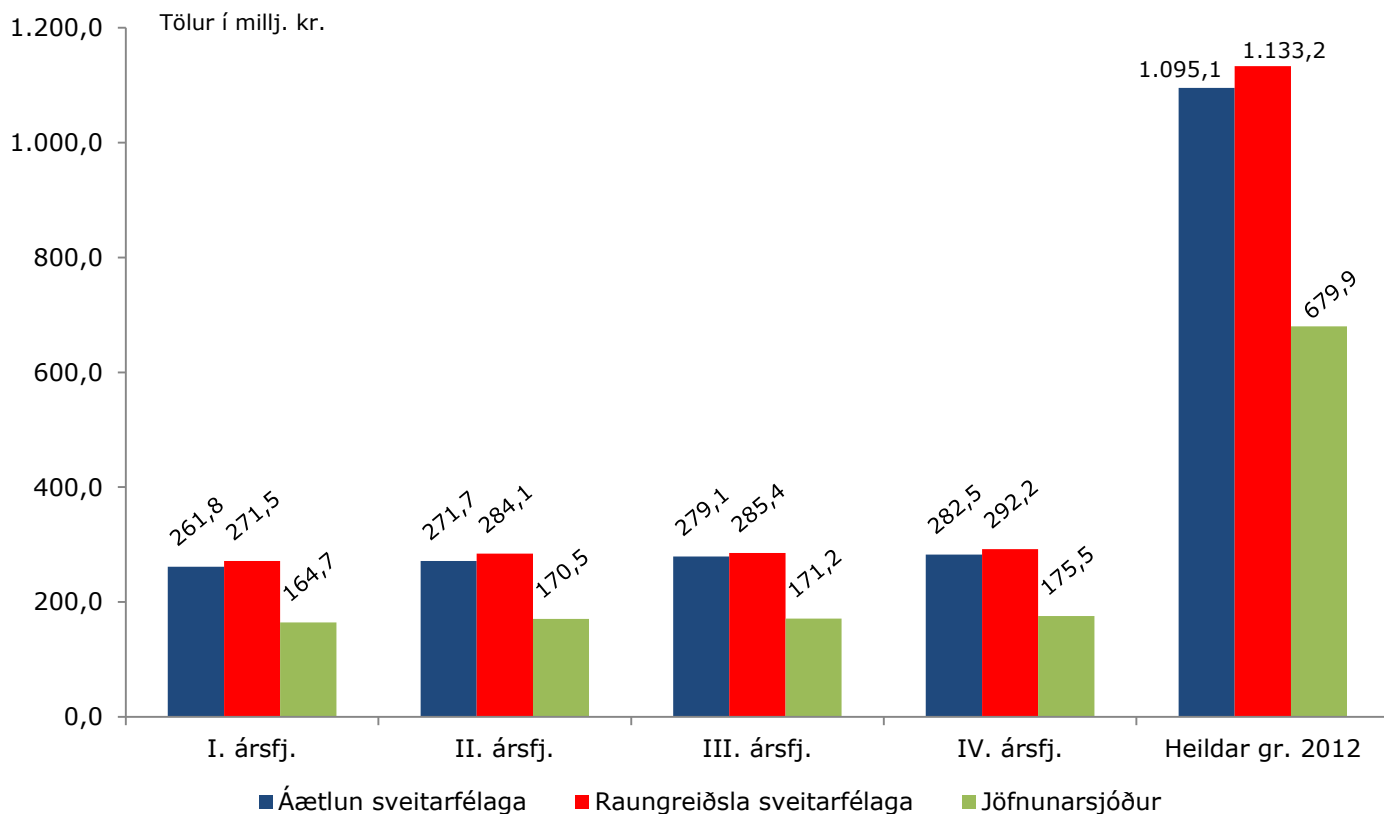


Sérstakar húsaleigubætur

Með samkomulagi ríkis og sveitarfélaga um húsaleigubætur er tók gildi 1. apríl 2008 kemur ríkið að greiðslu sérstakra húsaleigubóta með 60% þátttöku. Samtals greiddu 24 sveitarfélög sérstakar húsaleigubætur árið 2012.

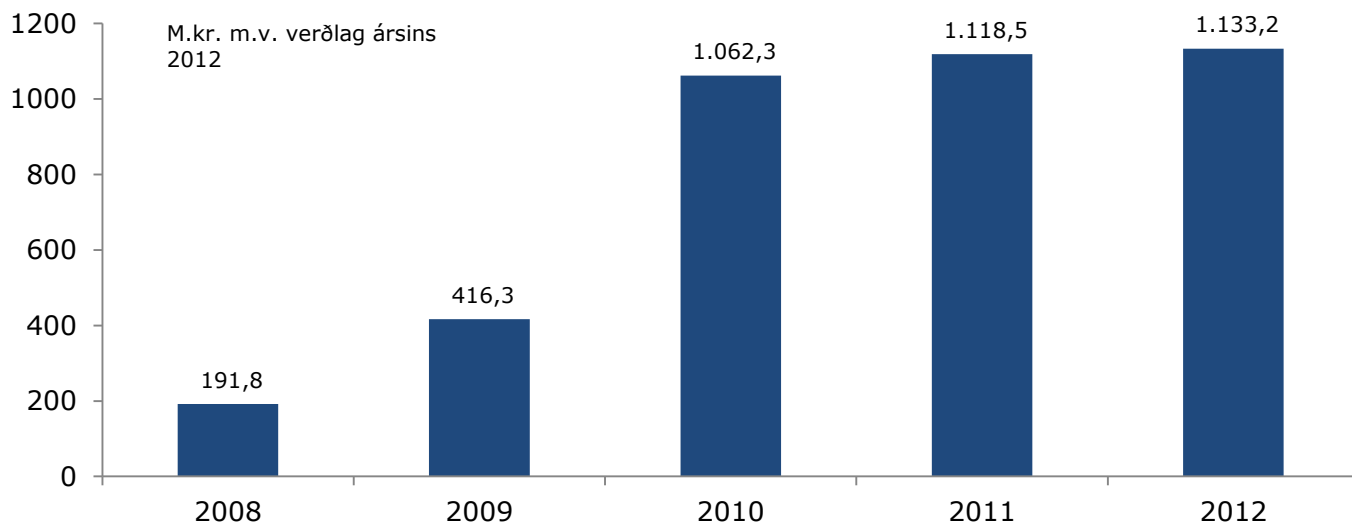
Mynd 8: Áætlanir og raungreiðslur sveitarfélaga og Jöfnunarsjóðs sveitarfélaga á sérstökum húsaleigubótum árið 2012

Upphaflega áætluðu sveitarfélögin að greiða 1.095,1 m. kr. í sérstakar húsaleigubætur árið 2012. Samtals greiddu þau 1.133,2 m.kr. eða 3,5% umfram upphaflega áætlun. Kostnaðarþátttaka Jöfnunarsjóðs sveitarfélaga í greiðslum sveitarfélaganna var 60% eða samtals 679,9 m. kr.



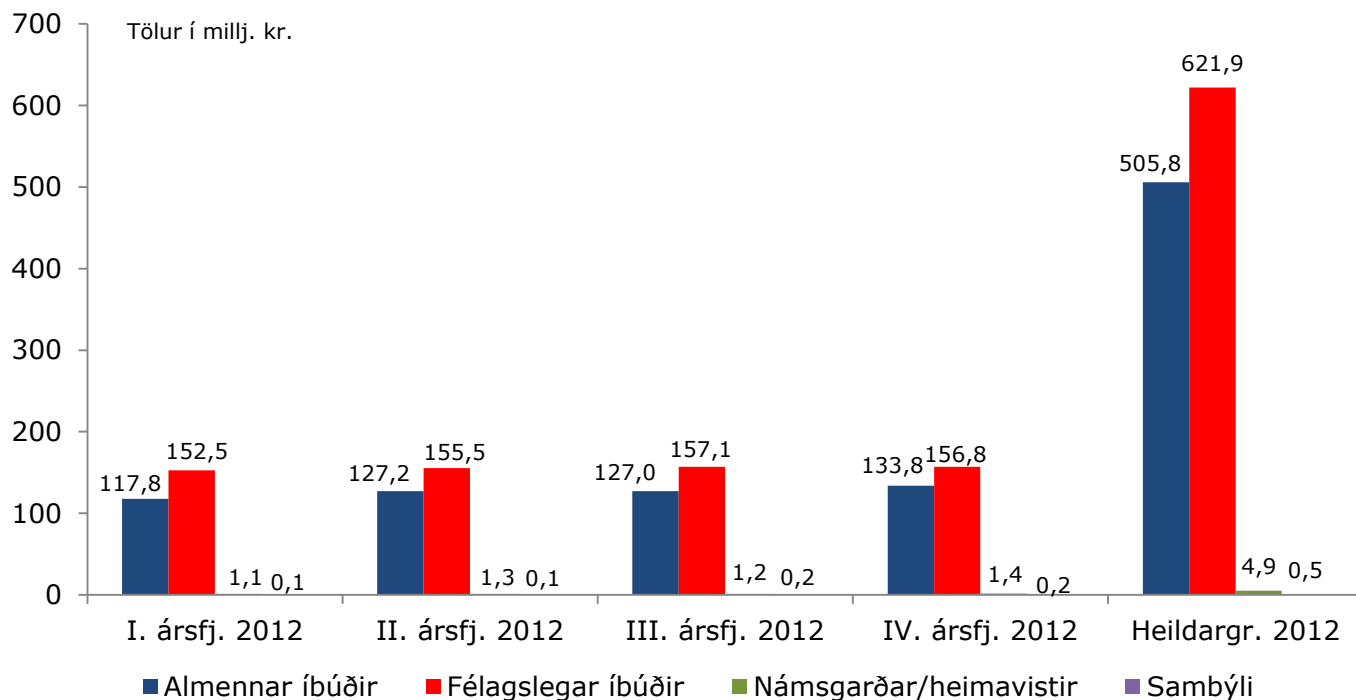
Mynd 9: Greiðslur sveitarfélaga á sérstökum húsaleigubótum frá 2008

Á myndinni má sjá greiðslur sveitarfélaga á sérstökum húsaleigubótum frá árinu 2008 til ársins 2012 miðað við verðlag ársins 2012. Samtals greiddu sveitarfélögin 1.133,2 m. kr. í sérstakar húsaleigubætur árið 2012.



Mynd 10: Greiðslur sveitarfélaga á sérstökum húsaleigubótum eftir tegund leiguhúsnæðis

Á árinu 2012 greiddu sveitarfélögin sérstakar húsaleigubætur að fjárhæð 505,8 m. kr. til einstaklinga í almennum íbúðum, 621,9 m. kr. til einstaklinga í félagslegum íbúðum, 4,9 m. kr. til einstaklinga í námsgörðum/heimavistum og 0,5 m. kr. til einstaklinga á sambýlum.



Mynd 11: Fjöldi einstaklinga að meðaltali er nýtur sérstakra húsaleigubóta eftir tegund leiguhúsnæðis

Flestir sem nutu sérstakra húsaleigubóta á árinu 2012 bjuggu í félagslegum íbúðum.

