

153. löggjafarþing 2022–2023.
Þingskjal 1865 — 1121. mál.

Skýrsla

forsætisráðherra um ráðstöfun lands og landsréttinda innan þjóðlendna
og tekna af gjöldum fyrir slík réttindi.

(Lögð fyrir Alþingi á 153. löggjafarþingi 2022–2023.)

Efnisyfirlit

1. Almenn um þjóðlendum.....	1
2. Störf óbyggðanefndar.....	2
3. Störf ráðuneytisins.....	4
4. Störf samstarfsnefndar um málefni þjóðlendra.....	6
5. Stofnun þjóðlendra í fasteignaskrá.....	6
6. Þinglýsing eignarheimilda á þjóðlendum.....	7
7. Stofnun lóða í fasteignaskrá.....	9
8. Kortlagning réttinda innan þjóðlendra.....	14
9. Tekjur af nýtingu lands og landsréttinda innan þjóðlendra og ráðstöfun þeirra.....	15
10. Stefna um samþykki fyrir nýtingu lands og landsréttinda í þjóðlendum.....	20
11. Kolefnisbinding í þjóðlendum.....	20
12. Annað.....	22
Viðauki.....	24

Skýrsla þessi er lögð fyrir Alþingi í samræmi við ákvæði 5. mgr. 3. gr. laga um þjóðlendum og ákvörðun marka eignarlanda, þjóðlendra og afrétta, nr. 58/1998. Þar segir að ráðherra skuli árlega gefa Alþingi skýrslu um ráðstöfun lands og landsréttinda innan þjóðlendra og tekna af gjöldum fyrir slík réttindi. Skýrslan er sú tólfta í röðinni á jafnmörgum árum.

1. Almenn um þjóðlendum.

Hinn 1. júlí 1998 tóku gildi lög um þjóðlendum og ákvörðun marka eignarlanda, þjóðlendra og afrétta (hér eftir nefnd löggin eða þjóðlendlöggin). Í lögnum er fjallað um hvernig fara skuli með þjóðlendum, þ.m.t. leyfisveitingar vegna nýtingar lands og landsréttinda innan þeirra og meðferð þess fjár sem fellur til og tengist þeirri nýtingu. Með lögnum var jafnframt sett á fót sjálfstæð stjórnáslunefnd, óbyggðanefnd, sem ætlað er að kanna og skera úr um hvaða landsvæði teljast til þjóðlendra og hver séu mörk þeirra og eignarlanda. Forsætisráðherra fer með þau verkefni sem almennt fellur í hlut landeiganda að fjalla um og sinnir jafnframt öðrum stjórnásluskuldum, lögum samkvæmt. Sveitarstjórnnum er jafnframt ætlað hlutverk við ráðstöfun lands og landsréttinda innan þjóðlendra.

Í 1. mgr. 3. gr. kemur fram sú meginregla að enginn megi hafa afnot af þjóðlendu fyrir sjálfan sig. Til slíkra afnota telst meðal annars að reisa mannvirki, hvers konar jarðrask sem og nýting hlunninda, vatns- og jarðhitaréttinda. Öll slík afnot eru leyfisskyld eins og nánar er mælt fyrir um í lögnum. Þetta er þó með þeirri undantekningu að þeir sem hafa nýtt land innan þjóðlendu sem afrétt fyrir búfénað eða haft þar önnur hefðbundin not sem afréttareign fylgja halda þeim rétti, sbr. 5. gr. laganna.

Leyfisveitingarhlutverkinu í þjóðlendumálum er skipt á milli ráðherra annars vegar og sveitarstjórna hins vegar, sbr. 2. og 3. mgr. 3. gr. laganna. Nýting vindorku og vatns- og jarðhitaréttinda innan þjóðlendra ásamt nauðsynlegum afnotum af landi til hagnýtingar þessara réttinda er háð leyfi ráðherra. Skv. 4. mgr. 3. gr. er ráðherra jafnframt heimilt að ákvarða eða semja um endurgjald (leigu) fyrir nýtingu ofangreindra réttinda. Í kafla 12 er fjallað nánar um samninga sem gerðir hafa verið á þessum grundvelli. Að öðru leyti þarf leyfi hlutaðeigandi sveitarstjórnar til að nýta land og landsréttindi innan þjóðlendu. Hér fellur undir öll önnur nýting en sú sem ráðherra er falið að veita leyfi fyrir. Sé nýting heimiluð til lengri tíma en eins árs gera löggin þó ráð fyrir að samþykki forsætisráðherra þurfi einnig fyrir nýtingunni, sbr. 2. málsl. 3. mgr. 3. gr. laganna. Þó þarf samþykki forsætisráðherra fyrir allri nýtingu náma og

annarra jarðefna. Sveitarstjórn er með sama hætti og ráðherra heimilt að semja um endurgjald vegna afnota sem hún heimilar að fengnu samþykki forsætisráðherra.

Sérákvæði eru í lögum nr. 58/1998 um ráðstöfun tekna af leyfum til nýtingar lands og landsréttinda, sem sveitarstjórnir veita og skal þeim varið til landbóta, umsjónar, eftirlits og annarra sambærilegra verkefna innan þjóðlendna. Það skilyrði er sett að tekjurnar renni til verkefna innan þjóðlendna í viðkomandi sveitarfélagi.

2. Störf óbyggðanefndar.

Óbyggðanefnd skipti meginlandinu upphaflega í 11 hluta sem auðkenndir voru sem svæði 1–11 og var að jafnaði eitt þessara svæða tekið til meðferðar í einu. Síðar var svæðum 7–10 skipt frekar upp, nánar tiltekið í svæði 7A, 7B, 8A, 8B, 9A, 9B, 10A, 10B og 10C. Landshlutar meginlandsins eru því í þessu tilliti alls 16. Þá eru svæði utan strandlengju meginlandsins en innan íslenskrar landhelgi, þ.e. eyjar, sker og aðrar landfræðilegar einingar sem standa upp úr sjó á stórstraumsfjöru, auðkennd sem svæði 12.

Samkvæmt upplýsingum frá óbyggðanefnd hefur nefndin úrskurðað um mörk þjóðlendna á svæðum 1–10A og 10C, sjá yfirlitskort yfir stöðu þjóðlendumála í viðauka:

- Svæði 1: Uppsveitir Árnassýslu. Úrskurðir í málum nr. 1–7/2000 kveðnir upp 21. mars 2002.
- Svæði 2: Sveitarfélagið Hornafjörður. Úrskurðir í málum nr. 1–5/2001 kveðnir upp 14. nóvember 2003.
- Svæði 3: Rangárvallasýsla og Vestur-Skaftafellssýsla. Úrskurðir í málum nr. 1–9/2003 kveðnir upp 10. desember 2004.
- Svæði 4: Suðvesturland. Úrskurðir í málum nr. 1–6/2004 kveðnir upp 31. maí 2006.
- Svæði 5: Norðausturland. Úrskurðir í málum nr. 1–5/2005 kveðnir upp 29. maí 2007.
- Svæði 6: Austanvert Norðurland. Úrskurðir í málum nr. 1–5/2007 kveðnir upp 6. júní 2008.
- Svæði 7A (7 suður): Vestanvert Norðurland, syðri hluti. Úrskurðir í málum nr. 1–5/2008 kveðnir upp 19. júní 2009.
- Svæði 7B (7 norður): Vestanvert Norðurland, nyrðri hluti. Úrskurðir í málum nr. 1–2/2009 kveðnir upp 10. október 2011.
- Svæði 8A (8 norður): Húnavatnssýsla vestan Blöndu ásamt Skaga. Úrskurðir í málum nr. 1–5/2013 kveðnir upp 19. desember 2014.
- Svæði 8B (8 vestur): Mýra- og Borgarfjarðarsýsla að undanskildum fyrrum Kolbeinsstaðahreppi, ásamt Langjökli. Úrskurðir í málum nr. 1–5/2014 kveðnir upp 11. október 2016, 3. maí 2018 í enduruppteknum málum nr. 1–2/2014 og loks 21. júní 2019 í máli nr. 1/2014 eftir að málið var endurupptekið að nýju.
- Svæði 9A: Dalasýsla að undanskildum fyrrum Skógarstrandarhreppi. Úrskurðir í málum nr. 1–3/2016 kveðnir upp 3. maí 2018.

- Svæði 9B: Snæfellsnes ásamt fyrrum Kolbeinsstaðahreppi og fyrrum Skógarstrandahreppi. Úrskurðir í málum nr. 1–4/2018 kveðnir upp 15. ágúst 2019.
- Svæði 10A: Strandasýsla ásamt fyrrum Bæjarhreppi. Úrskurður í máli nr. 1/2019 kveðinn upp 21. febrúar 2020.
- Svæði 10C: Barðastrandarsýslur. Úrskurðir í málum nr. 1–4/2020 kveðnir upp 22. desember 2020.

Eftir uppkvaðningu úrskurða á svæði 10C, hinn 22. desember 2020, hefur óbyggðanefnd lokið umfjöllun um 14 af 17 svæðum og 91% af flatarmáli meginlandsins alls (svæði 1–10A og 10C), þar af tæplega 99% af miðhálandinu eins og það var skilgreint í svæðisskipulagi miðhálandisins. Niðurstaðan er að 40,6% lands sem nefndin hefur lokið meðferð á teljast til þjóðlendna en 59,4% eru eignarlönd, að teknu tilliti til endanlegra niðurstaðna dómstóla. Af þeim hluta miðhálandisins sem nefndin hefur lokið meðferð á eru tæplega 86% þjóðlendur en rúmlega 14% eignarlönd.

Meginverkefni óbyggðanefndar árið 2022 sneri, líkt og árið áður, að svæði 10B, Ísafjarðarsýslum, en þar sem kröfugerð fjármála- og efnahagsráðherra fyrir hönd ríkisins þar er mun umfangsmeiri en á næstu svæðum á undan hefur málsmeðferð jafnframt reynst seinlegri. Kröfur ríkisins bárust nefndinni í september 2020 og tóku til 45 skilgreindra svæða. Á móti bárust árin 2021–2022 samtals 158 kröfulýsingar ýmissa aðila, sumar vegna fleiri en einnar jarðar eða svæðis en sumar þeirra sköruðust. Formlegur frestur gagnaðila ríkisins til að lýsa kröfum á svæðinu rann út 22. mars 2021 en skv. 3. mgr. 13. gr. þjóðlendulaga ber óbyggðanefnd að gefa landeigendum, sem kunna að telja til eignarréttinda á þeim svæðum sem þjóðlendukröfur ríkisins taka til, kost á að gerast aðilar máls og lýsa kröfum fyrir nefndinni. Því tekur nefndin við kröfulýsingum sem borist hafa eftir lok formlegs kröfulýsingarfrests og hefur einnig frumkvæði að því að vekja athygli landeigenda sérstaklega á kröfum ríkisins þegar tilefni þykir til. Vettvangsferðir um svæðið voru farnar í ágúst 2021 og gagnaöflun stóð yfir allt það sama ár. Árið 2022 var áfram unnið að gagnaöflun og rannsókn málanna, auk þess sem aðalmeðferðir, þar sem málin eru flutt munnlega og skýrslur teknar af staðkunnugum, voru haldnar í september og október. Gert er ráð fyrir að úrskurðir í málum á svæði 10B verði kveðnir upp í júní 2023.

Svæði 11, Austfirðir, var einnig til meðferðar á árinu. Kröfur fjármála- og efnahagsráðherra fyrir hönd ríkisins bárust óbyggðanefnd 25. janúar 2022 og náðu til 25 skilgreindra svæða. Í framhaldinu kallaði óbyggðanefnd eftir kröfum þeirra sem kynnu að eiga öndverðra hagsmuna að gæta. Innan kröfulýsingarfrests bárust 32 kröfulýsingar, sumar vegna fleiri en einnar jarðar eða svæðis, og athugasemdir vegna eins svæðis. Gagnaöflun vegna svæðisins stóð yfir allt árið.

Enn fremur var meðal verkefna óbyggðanefndar á árinu málsmeðferð á grundvelli 1. málsl. 7. mgr. 10. gr. þjóðlendulaga en ákvæðið heimilar óbyggðanefnd að taka til meðferðar svæði sem áður hafa sætt meðferð hennar ef hún hefur í úrskurði gert athugasemd við kröfugerð

ráðherra. Upphaflega tók óbyggðanefnd svæðin til meðferðar árið 2020 en í október 2021 ákvað nefndin að reglulegir nefndarmenn skyldu víkja sæti við málsmeðferðina vegna vanhæfis. Því var í desember 2021 sett sérstök óbyggðanefnd til að annast málsmeðferðina. Sú nefnd ákvað í janúar 2022 að skoða að nýju hvort taka beri bæri landsvæðin til meðferðar og kallaði eftir sjónarmiðum þar að lútandi. Nefndin ákvað svo í ágúst 2022 að taka svæðin til meðferðar og kröfur fjármála- og efnahagsráðherra fyrir hönd ríkisins bárust 14. nóvember 2022. Í framhaldinu var kallað eftir kröfum þeirra sem kynnu að eiga öndverðra hagsmuna að gæta og þeim veittur kröfulýsingarfrestur en hann var ekki runninn út í árslok.

3. Störf ráðuneytisins.

Í töflu eitt má sjá yfirlit yfir helstu verkefni ráðuneytisins á sviði þjóðlendumála og samanburð á fjölda erinda sem komu til afgreiðslu ráðuneytisins á milli ára. Á árinu 2022 barst ráðuneytinu 213 erindi. Það er einu erindi færri en á árinu 2021 þegar þau voru 214 talsins.

Engin marktækur munur er á milli árána 2022 og 2021 og því um tilviljun að ræða að erindin eru 213 í fyrra en voru 214 á árinu þar á undan.

Helstu erindi á árinu 2022 voru umsagnir um skipulagstillögur, afmörkun lóða undir skála og erindi tengd því, þinglýsingar og tengd erindi, lóðarleigusamningar og tengd erindi og erindi tengd grunnsamkomulögum. Umsagnir um skipulagstillögur eru ávallt í kring um 35-40 erindi á ári. En þær voru 39 á síðasta ári en 37 á árinu 2021. Síðastliðin ár hefur ráðuneytið lagt áherslu á að vera sýnilegt á því sviði.

Tafla 1: Fjöldi erinda á árunum 2012–2022.

Tegund erindis	2022	2021	2020	2019	2012–2018
Leyfi til rannsókna	4	1	0	0	26
Afmörkun lóða undir skála og tengd erindi	54	15	1	14	120
Leyfi til framkvæmda innan þjóðlendna	5	17	6	14	55
Umsagnir um skipulagstillögur	39	37	29	62	116
Leyfi til nýtingar auðlinda og samþykki fyrir leyfi hlutaðeigandi sveitarfélaga	8	1	7	7	16
Aðgangur að upplýsingum um þjóðlendulínur	5	10	7	16	132
Aðgangur að gögnum	1	2	3	1	134
Erindi tengd umsóknum um stofnun þjóðlendna í fasteignaskrá	7	76	3	13	92

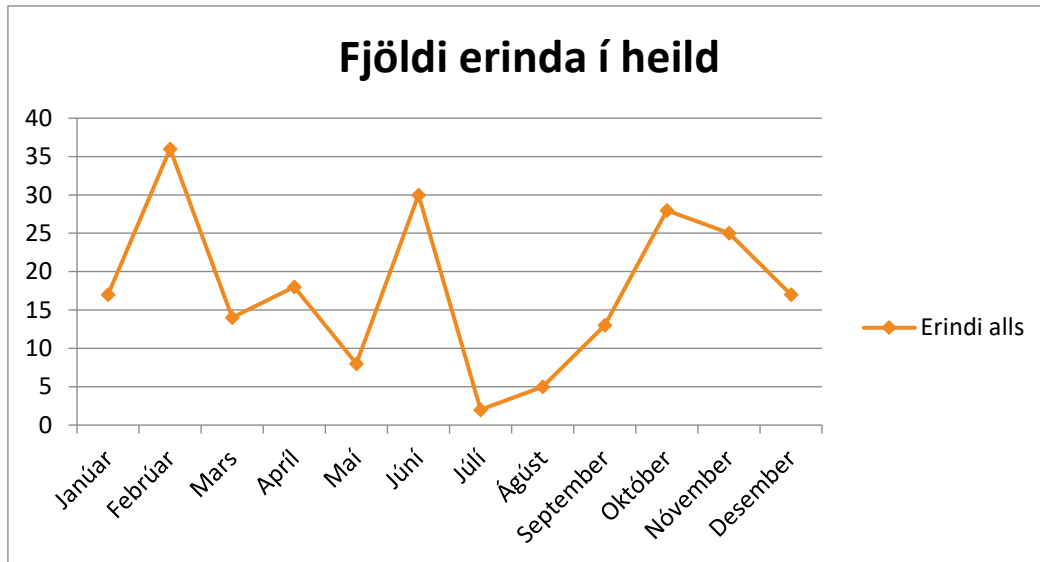
Þjóðgarðar, önnur friðlýst svæði og erindi tengd þeim	0	10	3	3	13
Þinglýsingar og erindi tengd þeim	17	3	1	12	67
Gerð lóðarleigusamninga innan þjóðlendna og erindi tengd gerð lóðarleigusamninga	11	6	1	3	66
Grunnsamkomulag að lóðum og drög að þeim	27	5	3	8	21
Kortlagning réttinda innan þjóðlendna	2	2	0	2	13
Erindi tengd landsáætlun um uppbyggingu innviða, landskipulagsstefnu, landupplýsingum og lýsigagnagátt	3	9	1	4	23
Upplýsingar frá óbyggðanefnd	2	1	3	2	12
Örnefni á hálandinu og landamerki á þjóðlendum	5	2	0	2	10
Almennar fyrirspurnir varðandi þjóðlendur	9	7	8	17	54
Önnur erindi tengd þjóðlendum	12	10	31	31	102
Kolefnisbinding í þjóðlendum	2				
Samtals afgreidd erindi	213	214	107	211	1.072

Áhugavert er að skoða í hvaða mánuðum flest erindi bárust ráðuneytinu og/eða hvenær ráðuneytið sendi flest erindi. Mynd númer eitt sýnir fjölda erinda sem bárust og/eða ráðuneytið afgreiddi á síðasta ári, sundurliðuð eftir mánuðum.

Erindi sem bárust ráðuneytinu voru á bilinu tvö til 36 erindi á mánuði á síðasta ári. Í febrúar bárust t.a.m. 36 erindi, og varða þau nánast felst öll afmörkun og stofnun lóða innan þjóðlendna eða um 31 erindi talsins. Athygli vekur að a.m.k. tvö eða fleiri erindi bárust í hverjum mánuði á síðasta ári. Yfirleitt hefur ráðuneytinu ekki borist nein erindi yfir hásumarið, í júní, júlí eða ágúst. Á síðasta ári bárust tvö erindi í júlí og þar með bárust a.m.k. tvö eða fleiri erindi í hverjum einasta mánuði á síðasta ári.

Auk þess er athyglisvert að sjá að 30 erindi berast í júní en flest eru þau tengd gerð grunnsamkomulaga, umsögnum um skipulagsáform og erindi tengd gerð lóðarleigusamninga innan þjóðlendna.

Í október á síðasta ári bárust ráðuneytinu 28 erindi. Meiri hluti þeirra er vegna þinglýsinga en annars dreifast málin sem bárust í október, jafnt og þétt yfir þá málaflokka sem eru undir þjóðlendumálunum.



Mynd 1: Fjöldi erinda í heild eftir mánuðum.

4. Störf samstarfsnefndar um málefni þjóðlendna.

Samstarfsnefnd um málefni þjóðlendna er ráðherra til aðstoðar við stjórn og ráðstöfun réttinda innan þjóðlendna. Í henni eiga sæti fulltrúi forsætisráðherra, sem jafnframt er formaður nefndarinnar, fulltrúar þeirra ráðherra er fara með skipulagsmál, sveitarstjórnarmál, málefni iðnaðar og málefni landbúnaðar og tveir fulltrúar tilnefndir af Sambandi íslenskra sveitarfélaga.

Töluverðar breytingar urðu á nefndarskipan á síðasta ári. Ólafur Friðriksson tók við af Hreini Hrafnelssyni sem fulltrúi matvælaráðuneytisins og Katrín Sigurjónsdóttir tók við sem fulltrúi Sambands íslenskra sveitarfélaga í stað Dagbjartar Jónsdóttur.

Aðrir nefndarmenn eru Regína Sigurðardóttir, formaður og fulltrúi forsætisráðuneytisins, Hanna Dóra Hólm Másdóttir, fulltrúi innviðaráðuneytisins, Hafsteinn S. Hafsteinsson, fulltrúi umhverfis-, orku- og loftlagsráðuneytisins og Valtýr Valtýsson fulltrúi Sambands íslenskra sveitarfélaga.

Alls hélt samstarfsnefndin sex fundi á árinu 2022 og lögð voru 40 erindi fyrir hana. Það eru töluvert færri erindi en á árinu 2021, þegar 70 erindi voru lögð fyrir nefndina. Flest þau erindi sem fjallað var um á fundum nefndarinnar vorðu umsagnir um skipulagsáætlanir. Ástæða fyrir því hversu fáir fundir voru haldnir á síðasta ári má rekja til þess að það tók nokkra mánuði að tilnefna og skipa nýja fulltrúa í nefndina í stað þeirra sem hættu. Nefndin var því ekki starfhæf í nokkra mánuði (júní - október) fyrr en búið var að skipa alla fulltrúa. Þó nokkuð mörg erindi voru því afgreidd af hálfu ráðuneytisins á þeim tíma án aðkomu nefndarinnar.

5. Stofnun þjóðlendna í fasteignaskrá.

Þjóðlendir eru fasteignir í skilningi laga um skráningu og mat fasteigna, nr. 6/2001, og er því nauðsynlegt að stofna þær í fasteignaskrá. Slík skráning er einnig forsenda þess að hægt sé að skilgreina og veita lóðarréttindi í þjóðlendum. Samkvæmt sömu lögum skal leggja fram umsóknir um stofnun fasteigna í viðkomandi sveitarfélagi. Það er því verkefni sveitarfélaga

að stofna þjóðlendur í fasteignaskrá, í samvinnu við Þjóðskrá Íslands, að fenginni umsókn forsætisráðuneytisins.

Gögn sem fylgja umsókn ráðuneytisins um stofnun þjóðlendu í fasteignaskrá eru útdráttur úr úrskurði óbyggðanefndar, dómur dómstóla (ef við á) og svokallað landspildublað (sjá dæmi um landspildublað í viðauka). Landspildublaðið er uppdráttur sem sýnir afmörkun þjóðlendunnar að fenginni niðurstöðu óbyggðanefndar eða dómstóla. Landspildublaðið er unnið í ráðuneytinu með aðstoð kortagerðarfyrirtækisins Landforms ehf. Á landspildublaðinu koma eftirfarandi upplýsingar meðal annars fram: hnitaskrá, skýringar á táknum, flatarmál landspildu, mælikvarði, hnitakerfi, reitur til að setja inn landnúmer þjóðlendu (fasteignar) og reitur til að setja inn samþykkt sveitarstjórnar. Við vinnslu landspildublaða þarf að bera saman allar línur sem settar eru fram á landspildublaðinu við úrskurð óbyggðanefndar eða dómsorð dómstóla. Lesa þarf línur nákvæmlega og gæta þess að þær séu dregnar rétt í samræmi við úrskurð óbyggðanefndar eða dóma. Sé lýsing á línunum í úrskurði eða dómi óskýr eða ónákvæm skal láta textann ráða, en hann er ávallt réttþærri en hnit og afmarkanir sem fram koma á landspildublaði.

Fyrir árið 2012 höfðu aðeins fjórar þjóðlendur verið stofnaðar í fasteignaskrá. Um er að ræða þjóðlendurnar Rangárvallaafrétt í Rangárþingi ytra, Álftaversafrétt, Síðumannaafrétt og Skaftártunguafrétt, allar í Skaftárhreppi. Á árinu 2012 voru 58 umsóknir um stofnun þjóðlendna sendar til sveitarfélaga á svæðum 1–5. Á árinu 2013 voru 25 umsóknir um stofnun þjóðlendna í fasteignaskrá sendar sveitarfélögum á svæðum 1–6. Á árinu 2014 voru fimm umsóknir um stofnun þjóðlendna í fasteignaskrá sendar sveitarfélögum á svæðum 5, 7A og 7B. Á árinu 2015 voru þrjár umsóknir um stofnun þjóðlendna í fasteignaskrá sendar hlutaðeigandi sveitarfélögum á svæðum 7A og 7B. Á árinu 2016 voru hlutaðeigandi sveitarfélögum sendar átta umsóknir um stofnun þjóðlendna í fasteignaskrá. Árið 2017 voru tíu umsóknir um stofnun þjóðlendna í fasteignaskrá sendar hlutaðeigandi sveitarfélögum. Engar umsóknir um stofnun þjóðlendu í fasteignaskrá voru sendar til sveitarfélaga á árinu 2018. Á árinu 2019 voru fjórar umsóknir um stofnun þjóðlendna sendar til hlutaðeigandi sveitarfélaga á svæði 3 og 7B, nánar tiltekið til Rangárþings ytra, Ásahrepps og Dalvíkurbyggðar. Engin umsókn um stofnun þjóðlendu í fasteignaskrá var send til sveitarfélaga á árinu 2020. Á árinu 2021 voru þrjár umsóknir um stofnun þjóðlendna í fasteignaskrá sendar til hlutaðeigandi sveitarfélaga. Ein umsókn var send til Þingeyjarsveitar, *Selland og afréttarland Skútustaða* og tvær til Húnavatnshrepps *Auðkúluheiði* og *Kornsártungur*. Á síðasta ári sendi ráðuneytið sjö umsóknir um stofnun þjóðlendna til hlutaðeigandi sveitarfélaga. Ráðuneytið hefur því sent alls 124 umsóknir um stofnun þjóðlendna til hlutaðeigandi sveitarfélaga á landinu og sveitarfélögin hafa samþykkt að stofna 78 þjóðlendur af þeim 124 umsóknum sem ráðuneytið hefur sent.

6. Þinglýsing eignarheimilda á þjóðlendur.

Þegar þjóðlenda hefur verið skráð í landskrá fasteigna hjá Þjóðskrá Íslands hefur hún þar með verið stofnuð í fasteignaskrá. Við stofnunina fær viðkomandi þjóðlenda landnúmer, þá fyrst er hægt að huga að þinglýsingu eignarheimilda íslenska ríkisins á viðkomandi þjóðlendu (fasteign). Þegar ráðuneytið sendir erindi til viðkomandi sýslumannsembættis, í framhaldi af stofnun þjóðlendu í fasteignaskrá, með ósk um þinglýsingu eignarheimilda á viðkomandi fasteign, fylgir útdráttur úr úrskurði óbyggðanefndar, dómur dómstóla ef við á og landspildublað þar sem fram kemur samþykki sveitarstjórnar eða skipulags- og byggingarfulltrúa fyrir stofnun þjóðlendunnar.

Ráðuneytið hefur á undanförunum árum unnið að þinglýsingu eignarheimilda íslenska ríkisins á þjóðlendur. Árið 2010 var eignarheimildum íslenska ríkisins þinglýst á fjórar þjóðlendur.

Á árinu 2014 var eignarheimildum íslenska ríkisins þinglýst á 11 þjóðlendum og á árinu 2015 var eignarheimildum íslenska ríkisins þinglýst á átta þjóðlendum. Árið 2016 var eignarheimildum íslenska ríkisins þinglýst á 20 þjóðlendum. Árið 2017 var eignarheimildum íslenska ríkisins þinglýst á átta þjóðlendum. Árið 2018 þinglýsti ráðuneytið eignarheimildum á fimm þjóðlendum og árið 2019 þinglýsti ráðuneytið eignarheimildum á 12 þjóðlendum. Af þessum 12 þinglýsingum voru fjórar sendar til hlutaðeigandi sýslumannsembættu árið 2018 og þær færðar í þinglýsingarbækur hjá sýslumönnum í byrjun árs 2019. Árið 2020 þinglýsti ráðuneytið eignarheimildum á eina þjóðlendu, nánar tiltekið þjóðlenduna *Landsvæði sunnan Víðidalstunguheiðar*. Árið 2021 þinglýsti ráðuneytið eignarheimildum á þrjár þjóðlendum, þ.e. *Afrétt Seltjarnarneshrepps hins forna*, *Veðurárdalssvæðið norðvestan Hvítingsdals* og *Landsvæði sunnan Haukagilsheiðar og Lambatungna, austurhluti*. Á síðasta ári þinglýsti ráðuneytið eignarheimildum á 16 þjóðlendum eins og sjá má í töflu tvö. Ráðuneytið hefur því þinglýst eignarheimildum á 83 þjóðlendum.

Tafla 2: Þinglýsing eignarheimilda á árinu 2022

Heiti þjóðlendu	Landnúmer	Sent í þinglýsingu	Innfært hjá sýslumanni
Emstrur	233955	23.09.22	03.10.22
Almenningar í Þórsmörk	233954	23.09.22	03.10.22
Steinsholt	233952	21.11.22	29.11.22
Teigstungur	233951	23.09.22	03.10.22
Múlatungur	233953	30.09.22	11.10.22
Merkurtungur	233956	20.09.22	03.10.22
Stakkholt	233958	20.09.22	03.10.22
Þórsmörk	233959	20.09.22	03.10.22
Goðaland	233960	23.09.22	28.02.23
Hluti Vatnajökuls, mál 4/2003	233963	23.09.22	03.10.22
Selland og afréttarland Skútustaða	232633	18.02.22	24.02.22
Auðkúluheiði	234257	16.09.22	21.10.22
Kornsártungur	234256	11.11.22	15.11.22
Austurheiði, austurhluti Víðidalstunguheiðar	234254	24.08.22	25.08.22
Flóa- og Skeiðamannaafréttur, nýrri afmörkun þinglýst	223325	13.10.22	18.10.22
Múlaskáli við Kollumúla í Lönsöræfum, gerð lóðarleigusamnings. Eignarheimildum ríkisins þinglýst á lóðina	234664	13.12.22	16.12.22

7. Stofnun lóða í fasteignaskrá.

Eftir að þjóðlenda hefur verið stofnuð í fasteignaskrá og eignarheimildum íslenska ríkisins þinglýst er hægt að stofna lóðir innan þjóðlendunnar og gera lóðarleigusamninga um nýtingu lands eða landsréttinda.

Til að stofna lóð þarf ráðuneytið sem landeigandi að fylla út umsóknareyðublað nr. F-550 frá Þjóðskrá Íslands og senda til hlutaðeigandi sveitarfélags. Sveitarfélagið í samstarfi við Þjóðskrá Íslands stofnar síðan lóðina í sameiningu.

Allar lóðir sem stofnaðar eru í þjóðlendum þarf að auglýsa, sé fyrirhugað að reka þar einhverja þjónustu, enda um takmörkuð gæði að ræða í eigu ríkisins. Þeim skal því ekki úthlutað til annarra aðila án auglýsingar.

Hinn 14. júní 2017 gerðu ráðuneytið og Fljótsdalshreppur með sér fyrsta svokallaða grunn-samkomulagið um rétt til afnota af lóðarréttindum að lóðinni Laugarfelli (landnúmer 220882) í þjóðlendunni Vesturöræfum (þeim hluta sem tilheyrir Fljótsdalshreppi). Með þessu grunn-samkomulagi tók ráðuneytið upp nýtt verklag á haustdögum 2017 við stofnun lóða innan þjóð-lendna. Með hverri stofnaðri lóð er gert grunnsamkomulag milli sveitarfélagsins og forsætisráðuneytisins um not af viðkomandi lóð. Það helst því í hendur að gera grunnsamkomulag og stofna lóð. Í slíku grunnsamkomulagi koma eftirfarandi upplýsingar fram: hverjir sammingsaðilar eru, heiti þjóðlendunnar og mörk hennar, heimildir 3. mgr. 3. gr. þjóðlendu-laga eru tundaðar, hnit lóðarinnar, öll mannvirki sem eru á viðkomandi lóð, heimild sveitarfélags til afnota af lóðinni, nýting á heitu og köldu vatni, fyrirhuguð nýting/framkvæmdir á lóðinni og heimildir til framleigu lóðarinnar.

Á árinu 2020 hófst vinna við að stofna fjórar lóðir í Bláskógabyggð, þ.e. Svartárbotna, Fremstaver, Bratta og Skálpanes. Stofnun lóðanna er ekki lokið en drög að grunnsamkomulögum um lóðirnar hafa verið send sveitarfélaginu.

Á árinu 2021 var hafist handa við að stofna lóð í Geldingafelli í Bláskógabyggð, á síðasta ári var hafist handa við að stofna lóðir við Bjarnalækjapotna, Gljúfurleit og Tjarnarver í Skeiða- og Gnúpverjahreppi. Stofnun lóðanna er ekki lokið en drög að grunnsamkomulögum hafa verið sendi sveitarfélagunum. Til viðbótar við hina eiginlegu lóðastofnun setja ýmsir aðilar sig reglulega í samband við ráðuneytið varðandi leiðbeiningar og leiðsögn um hvernig fara á að við stofnun lóða. Lóðastofnunin er í flestum tilfellum til komin annaðhvort vegna skála sem eru innan þjóðlendna eða skála sem fyrirhugað er að reisa þar.

Eins og sést í töflu þrjú hefur verið stofnuð 101 lóð innan þjóðlendu. Á síðasta ári óskaði m.a. Kópavogsbær eftir því að stofna 25 lóðir. Flestar af þessum lóðum eða 20 talsins eru tilkomnar vegna aðstöðu og starfsemi skíðasvæða Höfuðborgarsvæðisins í Bláfjöllum. Þetta eru m.a. lóðir undir lyftur og önnur mannvirki tengd skíðasvæðunum.

Af þessum 101 lóð hefur hlutaðeigandi sveitarfélögum verið send drög að grunn-samkomulagi í 56 tilvikum og af þeim er gerð grunnsamkomulags lokið í 26 tilvikum. Fyrir árið 2021 höfðu grunnsamkomulög verið gerð vegna lóða við Laugarfell í Fljótsdalshreppi, Hald á Holtamannaafrétti í Ásahreppi, Fremstutungu í Ásahreppi, Vatnsfell í Ásahreppi, Þverbrekknamúla í Bláskógabyggð, Hlöðuvelli í Bláskógabyggð og vegna lóðar við tjaldsvæði í Drekgili í Skútustaðahreppi. Á síðasta ári kom ráðuneytið að gerð 19 grunnsamkomulaga við hlutaðeigandi sveitarfélög. 17 þeirra voru við Rangárþing ytra vegna lóða í Hvanngiljum, Álftavötnum, Hungurfitjum, Krók og við Hrauneyjar. Hin tvö samkomulögin voru gerð við Bláskógabyggð annars vegar og Skeiða- og Gnúpverjahrepp hins vegar vegna lóðar við Ábúðir í Bláskógabyggð og lóðar við Reykholt í Þjórsárdal, lóð A, við Skeiða- og Gnúpverjahrepp.

Tafla 3: Stofnun lóða og gerð grunnsamkomulags.

Heiti lóðar	Lóð stofnuð í fasteignaskrá	Drög að grunnsamkomulagi send sveitarfélagi	Grunnsamkomulag tilbúið	Sveitarfélag
1) Laugarfell	X	X	X	Fljótsdalshreppur
2) Þverbrekknámúli	X	X	X	Bláskógabyggð
3) Hlöðuvellir – hesthús	X	X		Bláskógabyggð
4) Kerlingarfjöll	X	X		Hrunamannahreppur
5) Snæfell	X	X		Múlaþing
6) Vikraborgir	X	X		Þingeyjarsveit
7) Hlöðuvellir – Skálabygging	X	X	X	Bláskógabyggð
8) Hvanngil S-1	X	X	X	Rangárþing ytra
9) Hvanngil S-2	X	X	X	Rangárþing ytra
10) Hvanngil V 1	X	X	X	Rangárþing ytra
11) Hvanngil VS 1	X	X	X	Rangárþing ytra
12) Hvanngil VS 2	X	X	X	Rangárþing ytra
13) Vatnsfell	X	X	X	Ásahreppur
14) Skrokkalda	X	X		Ásahreppur
15) Fremstatunga (Þóristungur) við Hrauneyjar	X	X	X	Ásahreppur
16) Símahúsið á Urðum	X			Vopnafjarðarhreppur
17) Drekgil – tjaldsvæði	X			Þingeyjarsveit
18) Drekgil – tjaldsvæði	X			Þingeyjarsveit
19) Fjall II a	X			Sveitarfélagið Hornafjörður
20) Fjallsárlón – deiliskipulagssvæðið	X			Sveitarfélagið Hornafjörður
21) Hald á Holtamannafrétti	X	X	X	Ásahreppur
22) Hvanngil – lóð	X			Rangárþing ytra
23) Hvanngil	X			Rangárþing ytra
24) Kistufell – neyðarskýli	X			Þingeyjarsveit

25) Drekgil 2 (Dreki, svefn- skáli)	X			Pingeyjarsveit
26) Drekgil 3 (Fjólubúð)	X			Pingeyjarsveit
27) Drekgil 1 (snyrtihús)	X			Pingeyjarsveit
28) Drekgil 5 (Fjallskálinn Höttur)	X			Pingeyjarsveit
29) Grastangi við Pórisvatn (vatnamælinga- hús)	X	X		Ásahreppur
30) Álftavatn S1	X	X	X	Rangárþing ytra
31) Álftavatn S2	X	X	X	Rangárþing ytra
32) Álftavatn S3	X	X	X	Rangárþing ytra
33) Álftavatn V1	X	X	X	Rangárþing ytra
34) Álftavatn VS1	X	X	X	Rangárþing ytra
35) Hungurfit Þ1	X	X	X	Rangárþing ytra
36) Hungurfit Þ2	X	X	X	Rangárþing ytra
37) Hungurfit Þ3	X	X	X	Rangárþing ytra
38) Krókur Þ1	X	X	X	Rangárþing ytra
39) Krókur Þ2	X	X	X	Rangárþing ytra
40) Krókur Þ3	X	X	X	Rangárþing ytra
41) Hörðubreiðar- háls	X			Skaftárhreppur
42) Laufafell	X	X		Rangárþing ytra
43) Langisjór (snyrtihús)	X	X		Skaftárhreppur
44) Búðarháls (tengivirki og stöðvarhús)	X			Ásahreppur
45) Drekgil 4 (landvarðahús)	X			Pingeyjarsveit
46) Eldgjá (bíla- stæðalóð)	X			Skaftárhreppur
47) Bræðrafell (skáli Ferða- félags Akur- eyrar)	X			Pingeyjarsveit

48) Hólaskjól (gangnamanna-skáli)	X	X		Skaftárhreppur
49) Ökugerði við Bolöldu	X			Sveitarfélagið Ölfus
50) Hjálparfoss (salernishús)	X	X		Skeiða- og Gnúpverjahreppur
51) Þóristungur við Hrauneyjar	X	X		Ásahreppur
52) Drekkagil (þjónustusvæði tjaldsvæðis)	X		X	Þingeyjarsveit
53) Lóð 1 við Hóla-skóg – fjalla-skáli	X	X		Skeiða- og Gnúpverjahreppur
54) Lóð 2 við Hóla-skóg – gamall gangnamanna-skáli og fornminjar	X	X		Skeiða- og Gnúpverjahreppur
55) Lóð 4 við Hóla-skóg – safngirðing	X	X		Skeiða- og Gnúpverjahreppur
56) Lóð 5 við Hóla-skóg – gangnamannaskáli og hesthús	X	X		Skeiða- og Gnúpverjahreppur
57) Fremstaver		X		Bláskógabyggð
58) Skálpanes		X		Bláskógabyggð
59) Bratti		X		Bláskógabyggð
60) Svartárbotnar		X		Bláskógabyggð
61) Lóð 2 – Vélíþróttaklúbburinn VÍK við Bolaöldur	X			Sveitarfélagið Ölfus
62) Hrauneyjar, þjónustuhús	X	X	X	Rangárþing ytra
63) Árbúðir		X	X	Bláskógabyggð
64) Geldingafell		X		Bláskógabyggð
65) Lækjarbotnaland 59A	X			Kópavogsbær
66) Lækjabotnaland 59B	X			Kópavogsbær
67) Bláfjallaleið 5 (ljósviti)	X			Kópavogsbær

68) Bláfjallaleið 4 (spennistöð Veitna)	X			Kópavogsbær
69) Bláfjallaleið 10	X			Kópavogsbær
70) Bláfjallaleið 11	X			Kópavogsbær
71) Bláfjallaleið 12	X			Kópavogsbær
72) Bláfjallaleið 13	X			Kópavogsbær
73) Bláfjallaleið 14	X			Kópavogsbær
74) Bláfjallaleið 15	X			Kópavogsbær
75) Bláfjallaleið 16	X			Kópavogsbær
76) Bláfjallaleið 17	X			Kópavogsbær
77) Bláfjallaleið 18	X			Kópavogsbær
78) Bláfjallaleið 19	X			Kópavogsbær
79) Bláfjallaleið 20	X			Kópavogsbær
80) Bláfjallaleið 21	X			Kópavogsbær
81) Bláfjallaleið 22	X			Kópavogsbær
82) Bláfjallaleið 23	X			Kópavogsbær
83) Bláfjallaleið 24	X			Kópavogsbær
84) Bláfjallaleið 25	X			Kópavogsbær
85) Bláfjallaleið 26	X			Kópavogsbær
86) Bláfjallaleið 27	X			Kópavogsbær
87) Bláfjallaleið 28	X			Kópavogsbær
88) Bláfjallaleið 29	X			Kópavogsbær
89) Bláfjallaleið 30 (lóð undir starfsemi Skíðagöngu- félagsins Ulla)	X	X		Kópavogsbær
90) Drottningin - Bláfjallaleið 3	X	X		Sveitarfélagið Ölfus
91) Reykholt í Þjórsárdal, lóð A	X	X	X	Skeiða- og Gnúpverjahreppur
92) Reykholt í Þjórsárdal, lóð B	X	X		Skeiða- og Gnúpverjahreppur
93) Bjarnalækjar- botnar		X		Skeiða- og Gnúpverjahreppur
94) Gljúfurleit		X		Skeiða- og Gnúpverjahreppur

95) Tjarnarver		X		Skeiða- og Gnúpverjahreppur
96) Múlaskáli í Lónsöræfum við Kollumúla	X	X		Sveitarfélagið Hornafjörður
97) Lóð undir hesthús á Auðkúluheiði	X	X		Húnabyggð
98) Lóð undir vatnsból á Auðkúluheiði	X	X		Húnabyggð
99) Lóð undir gangnamanna-skála og hesthúsvið Kúluvísl á Auðkúluheiði	X	X		Húnabyggð
100) Lóð undir hesthús við Friðmundarvötn á Auðkúluheiði	X	X		Húnabyggð
101) Lóð undir mannvirki við Þríhnúkgíga	X			Kópavogsbær

8. Kortlagning réttinda innan þjóðlendna.

Frá árinu 2012 hefur ráðuneytið beitt sér fyrir því að afla upplýsinga um og kortleggja nýtingu lands og landsréttinda innan þjóðlendna í því skyni að fá yfirsýn yfir afnot innan þjóðlendna og þá starfsemi sem þar er stunduð. Upplýsinga hefur verið aflað frá sveitarstjórnunum, frá Jökjarannsóknafélagi Íslands (JÖRFÍ), Neyðarlínunni ohf., af heimasíðu Ferðafélags Íslands (FÍ) og úr bók Jóns G. Snælands, *Fjallaskálum á Íslandi* (2010). Loks hefur ráðuneytið óskað eftir upplýsingum frá Landsneti, Landsvirkjun og Vegagerðinni um línur, strengi, aflstöðvar, stíflur, stöðvarhús og námur sem finna má innan þjóðlendna.

Á yfirlitskortu yfir skála og fjarskiptamöstur, sem finna má í viðauka, má sjá hvar skálar og möstur eru staðsett. Athyglisvert er hversu margir skálar eru á Suðurlandi. Þá sést á kortinu að víða um land eru fjarskiptamöstur Neyðarlínunnar ohf.

Á yfirlitskortu yfir vatns- og jarðhitanoftun, sem finna má í viðauka, eru upplýsingar sem fengnar eru úr skýrslu sem Orkustofnun vann fyrir ráðuneytið árið 2012. Á kortinu má sjá að vatns- og jarðhitanoftun er þó nokkur innan þjóðlendna. Kaldavatnsborholur eru algengastar en finna má alls 81 kaldavatnsborholu í borholuskrá Orkustofnunar. Samkvæmt skýrslu Orkustofnunar má gera ráð fyrir því að margar þessara borholna hafi verið boraðar í tengslum við rannsóknir vegna vatnsorkuvera en ekki til að bora eftir neysluvatni. Í borholuskrá Orkustofnunar eru 36 holur innan þjóðlendna skráðar sem heitavatns- eða gufuholur. Þær eru flestar á Suðurlandi.

Vatns- eða gufutaka innan þjóðlendna er helst í tengslum við Hellsheiðarvirkjun auk þess sem nokkrar nýtingarholur eru í Kerlingarfjöllum.

Brunnsvæði er sá hluti vatnsverndarsvæðis sem er í næsta nágrenni við vatnsból. Brunnsvæði geta gefið nokkra vísbendingu um hvar vatn er tekið upp þegar engar aðrar upplýsingar um vatnsveitu eru fyrir hendi á svæðinu. Brunnsvæði má finna á nokkrum stöðum innan Þjóðlendna. Það eina sem hægt er að staðsetja með nokkurri nákvæmni er í Sveitarfélaginu Ölfusi, önnur gögn eru ekki nægjanlega nákvæm.

Í viðauka er kort yfir háspennulínur og háspennustrengi Landsnets innan Þjóðlendna. Þar sést að Landsnet hefur háspennulínur á fjórum svæðum á landinu innan Þjóðlendna en háspennustrengir eru aðeins á einum stað, það er svokölluð Nesjavallalína 2.

Á miðhálandinu, í uppsveitum Árnessýslu og í Rangárþingi ytra eru Sigöldulína 4, Sultartangalína 1 og Búrfellslína 2 innan Þjóðlendna. Nánar tiltekið innan Norðanverðs Þingvallakirkjulands, Grímsnesafréttar, Laugardalsfréttar, Hrunamannafréttar, Hrunaheiða, Flóa- og Skeiðamannafréttar, Gnúpverjafréttar, Landgræðslusvæðis í Þjórsárdal, Búrfells- og Skeljafellssvæðis, Landmannafréttar, Holtamannafréttar og Skaftártunguafréttar.

Á svæði 4 eru Kópavogsbær, Reykjavíkurborg og Sveitarfélagið Ölfus með eftirtaldar háspennulínur og strengi innan sinna marka: Nesjavallalínu 1, Nesjavallalínu 2, Sogslínu 2, Sogslínu 3 (jarðstreng), Kolviðarhólslínu 1 og Búrfellslínu 3.

Í Sveitarfélaginu Hornafirði liggur Prestbakkalína 1 innan þriggja Þjóðlendna, þ.e. Fjalls, Breiðármárgar og Jökulsárlóns.

Á Norðurlandi liggur aðeins ein háspennulína frá Landsneti innan Þjóðlendna, Rangárvallalína 1, sem liggur innan Þjóðlendnanna Silfrastaðafréttar og Bakkasels.

Upplýsingar um starfsemi Landsvirkjunar innan Þjóðlendna má sjá á korti í viðauka. Á kortinu má sjá að Landsvirkjun hefur umfangsmikla starfsemi á Suðurlandi. Þar má finna eftirtaldar virkjanir innan Þjóðlendna: Búrfellsvirkjun, Sultartangavirkjun, Búðarhálsvirkjun, Hrauneyjafossvirkjun, Sigöldu- og Vatnsfellsvirkjun. Á þessu svæði eru auk þess tvær tíma-bundnar vindafllsstöðvar merktar G og H á kortinu. Á Norðurlandi eru stíflur og Blöndulón sem tengist starfsemi Blönduvirkjunar, innan Þjóðlendu, sem og veituskurður, en virkjunin sjálf er utan Þjóðlendu. Á Austurlandi eru stíflur og Háslón sem tengist starfsemi Kárahnjúkavirkjunar, innan Þjóðlendu. Háslón er innan Þjóðlendnanna Brúaröræfa og Vesturöræfa.

Við kortlagningu á nýtingu Vegagerðarinnar á landi innan Þjóðlendna í formi efnistöku/náma var notast við upplýsingar frá Vegagerðinni sem byggðar voru á vegasjá (kortasjá) sem finna má á vefnum www.namur.is. Þar sést að ekki eru margar námur innan Þjóðlendna í notkun. Ein þeirra er á Holtamannafrétti, önnur á norðanverðu Þingvallakirkjulandi og svo eru fjórar námur í notkun á Ölfusafrétti og Selvogsfrétti. Engar skráðar upplýsingar er að finna um efnistöku úr fjölda náma innan Þjóðlendna, einkum á miðhálandinu á svæðum eins og Holtamannafrétti, Landmannafrétti og Fljótshlíðarafrétti. Auk þess er mikill fjöldi óskráðra náma á Biskupstungnafrétti og á Auðkúluheiði. Vegagerðin hefur lokið efnistöku í námum á þó nokkrum stöðum. Hefur stofnunin þannig lokið efnistöku á svæðum á Rangárvallafrétti, Landmannafrétti og norðanverðu Þingvallakirkjulandi og á Ölfusafrétti og Selvogsfrétti sem og á Skógræktarsvæði norðan Krýsuvíkur en sunnan Garðakirkjulands. Þegar skoðaður er frágangur á námum hjá Vegagerðinni sést að stór hluti þeirra er fullfrágenginn. Helst er ófrágengnar námur að finna á Auðkúluheiði.

Tekið skal fram að öll kortin sem vísað er til eru enn í vinnslu, auk þess sem þau eru ekki tæmandi og frekari upplýsingar geta bæst við síðar.

9. Tekjur af nýtingu lands og landsréttinda innan Þjóðlendna og ráðstöfun þeirra.

Eitt meginhlutverk forsætisráðuneytisins samkvæmt Þjóðlendulögunum er ráðstöfun lands og landsréttinda með leyfisveitingu og samningum um endurgjald fyrir nýtingu, að taka

afstöðu til og samþykkja ráðstöfun lands og landsréttinda sem sveitarfélög veita leyfi fyrir og er ætlað að vara lengur en í eitt ár.

Landi og landsréttindum hefur ekki verið ráðstafað í miklum mæli á þeim tíma sem liðinn er frá gildistöku laganna. Kemur þar margt til, en einkum varfærni í ráðstöfun lands og landsréttinda sem er til þess fallin að tryggja að ekki sé raskað að óþörfu og af vangá því landi og landsréttindum sem nú falla undir þjóðlendur.

Umsvifamikil fyrirtæki eins og Landsvirkjun, Orkuveita Reykjavíkur og Landsnet nýta auðlindir og stór landsvæði innan þjóðlendna. Margar virkjana Landsvirkjunar eru innan þjóðlendna, en Búrfellsstöð, Sultartangastöð, Búðarhálsvirkjun, Hrauneyjafossstöð og Sigöldustöð eru allar innan þjóðlendna eins og fyrr segir. Orkuveita Reykjavíkur er með fjölmargar borholur og nýtingarholur við Hellisheiði þar sem heitt vatn er nýtt. Landsnet er með umfangsmikla nýtingu innan þjóðlendna. Háspennulínur og háspennustrengir fyrirtækisins liggja vítt og breitt innan þjóðlendna og flytja raforku á milli svæða. Ráðuneytið og Landsvirkjun hafa gert með sér samkomulag um greiðslur vegna Sultartangavirkjunar, Hrauneyjarfossvirkjunar, Sigölduvirkjunar, stækkunar Búrfellsvirkjunar, Vatnsfellsvirkjunar og Búðarhálsvirkjunar. Landsvirkjun greiðir um 90 m. króna fyrir nýtingu á vatns- og landsréttindum innan þjóðlendna árlega. Enn á eftir að semja við Orkuveitu Reykjavíkur og Landsnets vegna nýtingar á landi og landsréttindum innan þjóðlendna.

Færst hefur í vöxt að sveitarfélög geri samninga um nýtingu lands og landsréttinda innan þjóðlendna í samráði við og með samþykki ráðuneytisins. Er þar einkum um að ræða skála og aðstöðu vegna áforma um uppbyggingu í tengslum við aukna ferðaþjónustu.

Í byrjun árs 2023 óskaði ráðuneytið eftir upplýsingum frá þeim 36 sveitarfélögum þar sem þjóðlendur er að finna, um þær tekjur sem þau höfðu af nýtingu lands og landsréttinda innan þjóðlendna á árinu 2022. Jafnframt var óskað eftir upplýsingum um ráðstöfun þeirra tekna af nýtingu lands og landsréttinda innan þjóðlendna sem sveitarfélög öfluðu á árinu. Viðbrögð sveitarfélaganna við fyrirspurn ráðuneytisins og samanburð á tekjum og ráðstöfun þeirra á milli ára má sjá í töflu fjögur. Fyrirspurnin var einnig send til Þjóðgarðsins Snæfellsjökuls og Vatnajökulsþjóðgarðs.

Af sveitarfélögunum svöruðu 27 þeirra fyrirspurninni, eða 75%. Alls höfðu 16 sveitarfélög engar tekjur af nýtingu lands innan þjóðlendna á árinu 2022, eða um 59%. Þá höfðu 11 sveitarfélög tekjur innan þjóðlendna í einhverju formi, eða 40,7%. Níu sveitarfélög svöruðu ekki fyrirspurn ráðuneytisins, þ.e. Skafárhreppur, Mýrdalshreppur, Norðurþing, Húnabyggð, Skagabyggð, Skagaströnd, Akrahreppur, Dalabyggð og Árneshreppur.

Tekjur sveitarfélaga af nýtingu lands og landsréttinda innan þjóðlendna námu 103.078.782 millj. kr. á árinu 2022. Eins og sést í töflu fjögur eru tekjur innan þjóðlendna mismiklar milli sveitarfélaga, allt frá 36 þús. kr. í Húnaþingi vestra í rúmar 20 millj. kr. í Skeiða- og Gnúpverjahreppi og í rúmar 67 milljónir króna í Sveitarfélaginu Ölfusi. Tekjum af nýtingu lands og landsréttinda innan þjóðlendna virðist að mestu leyti varið til endurbóta, umsjónar eða eftirlits innan þjóðlendna, sbr. 4. mgr. 3. gr. þjóðlendulaga.

Tekjur sveitarfélaga af nýtingu lands og landsréttinda innan þjóðlendna á síðasta ári voru mun hærri en árið þar á undan, þegar þær námu einungis 20.154.567 millj. kr. á árinu 2021. Munar þar verulega um að í ár bárust svör frá tekjuháum sveitarfélögum eins og Sveitarfélaginu Ölfusi sem og að tekjur sveitarfélagsins Skeiða- og Gnúpverjahrepps í þjóðlendum hafa hækkað verulega.

Vatnajökulsþjóðgarður hafði 11.499.324 millj. kr. í tekjur af nýtingu lands og landsréttinda innan þjóðlendna á árinu 2022. Þjóðgarðurinn Snæfellsjökull hafði aftur á móti engar tekjur innan þjóðlendna á síðasta ári.

Tekjur Vatnajökulsþjóðgarðs á síðasta ári eru einnig mun hærri í fyrra en á þar síðasta ári. Vatnajökulsþjóðgarður hafði 25 þús. kr. í tekjur af nýtingu lands og landsréttinda innan þjóðlendna á árinu 2021 en þær voru um 11, 5 milljónir kr. í fyrra eins og fyrr segir. Munar þar um að á þar síðasta ári var ekki tekið fram hversu háa fjárhæð þjóðgarðurinn fékk fyrir afnot af lóð við Fjallsárlóni, sem nemur um 11,4 milljónum króna á síðasta ári.

Tafla 4: Tekjur og ráðstöfun lands og landsréttinda á árinu 2022.

Sveitarfélag	Tekjur af nýtingu lands og landsréttinda	Ráðstöfun tekna af nýtingu lands og landsréttinda innan þjóðlendna
Skeiða- og Gnúpverjahreppur	20.042.670 m. kr.	Fasteignagjöld, lagfæring á safngerði við Hólaskóg, rekstur bruna- og öryggiskerfa, vinna við gerð samnings í Hólaskógi, afréttarvegir, heflun og viðhald, fugla- og gróðurathuganri á áhrifasvæði Búrfellsnámu, kostnaður verkfræðinga vegna útboðs, lögfræðikostnaður vegna útboðs Búrfellsnámu, verkfræðikostnaður vegna deiliskipulagsvinnu á afrétti, styrkur til landbótafélags vegna uppgræðslu á afrétti, lögfræðikostnaður vegna stjórnslukæru við vegaskrá Þjórsárvera, kostnaður við að taka niður salerniskofa við Stöng í Þjórsárdal, vinna við gerð samnings um Þjórsárdalinn, vinna verkefnastjóra við að kortleggja stíga og hjólreiðastíga vegna skipulagslýsingar.
Hrunamannahreppur	7.512.489 m. kr. Greiðsla vegna leigusamnings við Fannborg ehf vegna lóðar undir hálendismiðstöð í Kerlingarfjöllum fyrir árið 2022.	Ráðstöfun tekna var eftirfarandi: 357.022 kr. fóru í vegagerð í þjóðlendunni. 130.000 kr. fóru í landgræðslu í þjóðlendunni. 310.000 kr. fóru í viðhald girðinga í þjóðlendunni. 875.930 kr. fóru í greiðslu vegna gistingar og upphalds fjallmanna vegna smalamennsku í þjóðlendunni í Kerlingarfjöllum.

		5.839.537 kr. voru greiddar vegna vinnu við umsjón og eftirlit með ca. 3000 ha deiliskipulögðu svæði í Kerlingarfjöllum, skv. samningi og samþykktri verkefnaskýrslu. Snéri vinnan bæði að landvörslu og eftirliti með svæðinu og einnig endurbótum vegna aðgengis ferðamanna á svæðinu ásamt almennum landbótum og umhverfistengdum verkefnum.
Bláskógabyggð	61.600 kr.	Tekjunum var ráðstafað upp í kostnað við lagningu rafstrengs með Kjalvegi tengt svokölluðum orkuskiptum á Kili.
Flóahreppur	Engar tekjur	Engin ráðstöfun
Grímsnes- og Grafnings-hreppur	409.003 kr.	Fóru í almennan rekstur sveitarfélagsins.
Sveitarfélagið Ölfus	67.545.816 m. kr.	Engin svör bárust.
Rangárþing ytra	248.180 kr.	Fóru upp í kostnað við gerð deiliskipulags í Fossabrekku.
Rangárþing eystra	Engar tekjur	Engin ráðstöfun
Ásahreppur	6.956.364 m.kr.	Keyptur áburður (3.178.725 kr.), dreifing áburðar (892.800 kr.), viðhald vegna Halds og aðkomuvegar (78.560 kr.), viðhald gangnamannaskála í Þóristungum (1.609.164 kr.), kostnaður vegna fjallskila umfram útjöfnunar fjallskila (1.284.203 kr.), þinglýsing lóðarleigusamnings, Fremstatunga (1500 kr.).
Skafthreppur	Engin svör	Engin svör
Mýrdalshreppur	Engin svör	Engin svör
Sveitarfélagið Hornafjörður	Engar tekjur	Engin ráðstöfun
Fljótsdals-hreppur	Engar tekjur	Engin ráðstöfun
Múlaþing (áður Fljótsdalshérað)	116.220 kr.	Þessum tekjum hefur ekki verið markvisst varið til ákveðinna verkefna, hvorki innan né utan

	Þetta eru fasteignagjöld fyrir árið 2022, vegna tveggja eigna sem eru innan þjóðlendna, þ.e. Brú/lóð1, fastanr. 233-9799 (3.145 kr.) og Brú/Sigurðarskáli, fastanr. 226-6660, (113.075 kr.).	Þjóðlendunnar. Mætti þó segja að þær komi á móti þeim kostnaði sem fellur á embætti skipulags-og byggingarfulltrúa vegna svörunar erindi sem snúa að þjóðlendunni og mannvirkjum þar.
Vopnafjarðar-hreppur	Engar tekjur	Engin ráðstöfun
Norðurþing	Engin svör	Engin svör
Langanesbyggð (sameinað sveitarfélag Svalbarðshrepps og Langanesbyggðar)	Engar tekjur	Engin ráðstöfun
Þingeyjarsveit (sameinað sveitarfélag við Skútustaðahrepp)	Engar tekjur	Engin ráðstöfun
Fjallabyggð	Engar tekjur	Engin ráðstöfun
Dalvíkurbyggð	114.131 kr.	Lagfæringar og viðhald girðinga í Sveinsstaðarafretti.
Hörgársveit	Engar tekjur	Engin ráðstöfun
Eyjafjarðarsveit	Engar tekjur	Engin ráðstöfun
Skagafjörður	36.309 kr. (fasteignagjöld).	Fjármununum var varið til málefna vegna fjallskila
Húnaþing vestra	36.000 kr.	Eftirlitsgjöld, viðhald húsa, bruna – og hústryggingar, fasteignagjöld, önnur vörukaup og önnur þjónustukaup
Húnabyggð (áður Blönduósbær og Húnavatns-hreppur)	Engin svör	Engin svör
Skagabyggð	Engin svör	Engin svör
Skagaströnd	Engin svör	Engin svör
Akrahreppur	Engin svör	Engin svör
Hafnarfjarðar-kaupstaður	Engar tekjur	Engin ráðstöfun
Kópavogsbær	Engar tekjur	Engin ráðstöfun
Borgarbyggð	Engar tekjur	Engin ráðstöfun
Dalabyggð		
Snæfellsbær	Engar tekjur	Engin ráðstöfun

Grundar- fjarðarbær	Engar tekjur	Engin ráðstöfun
Árneshreppur	Engin svör	Engin svör
Reykhóla- hreppur	Engar tekjur	Engin ráðstöfun
Vatnajökuls- þjóðgarður	11.499.324 m. kr. (lóðarleiga við Dreka­gil í Öskju á norðursvæði, 25.000 kr.) og (afnotagjöld í Fjallsárlóni á suðursvæði, 11.474.324 m. kr.)	Uppbygging innviða og landvarsla.
Þjóðgarðurinn Snæfellsjökull	Engar tekjur	Engin ráðstöfun

10. Stefna um samþykki fyrir nýtingu lands og landsréttinda í þjóðlendum.

Ráðuneytið hefur gefið út og birt á vef Stjórnarráðsins stefnu um samþykki fyrir nýtingu lands og landsréttinda innan þjóðlendna. Það var gert í ljósi þess að mikilvægt er að setja fram í stefnu þau sjónarmið sem ráðherra leggur til grundvallar við ákvörðun um nýtingu lands og landsréttinda innan þjóðlendna í þeim tilgangi að skapa aukinn fyrirsjáanleika og festu í stjórn-sýslufrákvæmd ráðuneytisins.

Stefnunni er ætlað að setja viðmið um það með hvaða hætti ráðuneytið leggur mat á og tekur ákvörðun um að samþykka fyrirætlanir um nýtingu lands og landsréttinda eins og þær birtast í skipulagsáætlunum og fyrirhugaðri leyfisveitingu sveitarfélaga. Frumkvæðið liggur því hjá sveitarfélögum en í hlut ráðuneytisins kemur að leggja mat á tillögur um nýtingu lands og landsréttinda á síðari stigum. Því er mikilvægt að sveitarfélögum og hugsanlegum framkvæmdaraðilum sé ljóst að hverju þeir ganga. Ýmis stjórnvöld hafa þegar lagt í mikla vinnu við stefnumörkun af ýmsu tagi sem lýtur að nýtingu, stjórnun og náttúruvernd. Ekki er ætlunin að móta sjálfstæða stefnu óháð annarri stefnumótun á þessu sviði, heldur taka mið af þeirri stefnumörkun sem fyrir liggur eins og kostur er og byggja á henni. Þannig er leitast við að dýpka þau stef og sjónarmið sem þar er að finna eins og þurfa þykir í þeim tilgangi að fyrir liggja heildstæð stefna um það hvernig forsætisráðuneytið beiti samþykktarhlutverki sínu samkvæmt þjóðlendulögunum, eins og fyrr segir.

Í ljósi þess að leyfisveitingar fyrir nýtingu náma og annarra jarðefna innan þjóðlendna hafa verið fluttar frá ráðuneytinu til sveitarfélaga með lögum nr. 34/2020, um breytingu á lögum um þjóðlendir og ákvörðun marka eignarlanda, þjóðlendna og afrétta, nr. 58/1998, hyggst ráðuneytið endurskoða stefnuna og bæta við kafla um hlutverk ráðuneytisins þegar veita á samþykki fyrir því að sveitarfélög veiti leyfi fyrir nýtingu náma og annarra jarðefna innan þjóðlendna.

11. Kolefnisbinding í þjóðlendum.

Forsætisráðherra skipaði verkefnastjórn 24. maí 2022 sem falið var að leiða verkefni um endurheimt vistkerfa og kolefnisbindingu í þjóðlendum. Verkefninu er nánar tiltekið skipt þrjá þætti:

1. Greina hvar hægt sé og rétt að bera niður innan þjóðlendna með tilliti til endurheimtar vistkerfa og útfæra nánar verkefni um slíka endurheimt.
2. Skoða hagræna hvata tengda við kolefnisbindingu.
3. Útfæra hugmyndir um hvernig stefnumótun á þessu sviði getur mótast í samráði við og með beinni þátttöku almennings.

Unnið er að greiningu á því hvar hægt sé og rétt að bera niður innan þjóðlendna með tilliti til endurheimtar vistkerfa og útfæra nánar verkefni um slíka endurheimt.

Stærstur hluti þjóðlenda er í meira en 600 metra hæð yfir sjávarmáli Svæði sem liggja svo hátt yfir sjávarmáli, geta í fæstum tilvikum talist forgangssvæði til endurheimtar vistkerfa og þar með kolefnisbindingar. Þau eru langt frá byggð, vaxtartími plantna er stuttur og aðgerðir hlutfallslega dýrar og skila minni árangri samanborið við svæði sem liggja lægra í landinu.

Verkefnahópurinn óskaði eftir samantekt Landgræðslunnar og Skógræktarinnar á hvaða svæði innan þjóðlendna væru best fallin til endurheimtar með tilliti til ástands lands og eftir atvikum hvers konar endurheimt gæti átt við í hverju tilviki. Einnig var óskað eftir áætluðu umfangi með tilliti til stærðar lands, kostnaðar við endurheimt og mati á beitarnýtingu innan hvers svæðis.

Stofnanirnar lögðu mat á 11 svæði sem liggja neðan 500 metra hæð yfir sjávarmáli og hins vegar svæði í 500-600 metra hæð yfir sjávarmáli. Tvö svæði af þeim 11 sem lagt var mat á þ.e. Land upp af Vopnafirði (svæði nr. 9) og Mývatnsöræfi (svæði nr. 10) henta að mati stofnananna ekki vel til endurheimtar. Niðurstaða þeirra greiningar er því að níu svæði komi vel til greina til endurheimtar (sjá mynd 2).

Nr.*	Heiti svæðis	Áætl. stærð km ²		Beitarnýting
		<500 m.y.s.	km ² 500- 600 m.y.s.	
1	Svæði sunnan Langjökuls	348	244	Lítill beit
2	Biskupstungnaafrétt	287	181	Beitt
3	Afréttir í Árnessýslu austan Hvítár	696	627	Beitt
4	Holtamannafréttur	166	473	Lítill beit
5	Landmannafréttur	307	320	Beitt
6	Rangárvallafréttur	63	141	Lítill beit
7	Fljótshlíðarafréttur, Almennigar og Emstrur	76	86	Beitt**
8	Álftaversafréttur	136	86	Lítill beit
11	Bárðdælafréttur	81	97	Lítill beit
Samtals:		2.757	3.164	

*númer vísar til svæðis á mynd 1.
** Emstrur eru þó friðaðar.

Mynd 2: Þau níu svæði sem koma til greina til að endurheimta vistkerfi og kolefnisbindingar í þjóðlendum.

Jafnframt er unnið að því að gera áætlanir fyrir hvert svæði fyrir sig, s.s. varðandi beitarnýtingu á afréttum innan þjóðlendna og aðstæður að öðru leyti á hverju svæði fyrir sig. Einnig verður að hafa í huga að Land og líf stefna stjórnvalda fyrir landgræðslu og skógrækt setur fram markmið um heil og fjölbreytt vistkerfi, náttúrumiðaðar lausnir, sjálfbæra landnýtingu, aukna þekkingu, samstarf og lýðheilsu og um jákvæða byggðapróun. Öll þessi markmið má tengja við endurheimt vistkerfa og kolefnisbindingu í þjóðlendum.

Nytjaréttarhafar hafa takmarkaðan eignarétt innan þjóðlendna. Nýting eins og beitarnýting hefur nokkuð afgerandi áhrif á markmið og árangur endurheimtar, einkum varðandi það hvort unnt er að endurheimta birki- og náttúruskóga, sem er sú aðgerð sem er hvað álitlegust, myndar sjálfbær vistkerfi í þágu loftslags og líffræðilegrar fjölbreytni og mikil

áhersla er á í stefnu stjórnvalda. Auk þess er það land innan þjóðlendna sem hentar vel til endurheimtar vistkerfa eðli málsins samkvæmt ekki beitiland sem talist getur í góðu ástandi þó svo það sé nýtt sem slíkt í dag.

Þá þarf að hafa í huga að sveitarfélög fara með skipulagsvald og þau þurfa því að vera samþykkt þeim markmiðum sem hér er lagt upp með og fela í flestum tilvikum í sér breytingar á landnotkun þ.e. að hætt verði beitarnýtingu að hluta eða öllu leyti. Áform um stór endurheimtar verkefni innan þjóðlendna þurfa því að taka til þess hvaða samningar nást við nytjaréttarhafa, hvort leigja eigi eða kaupa af þeim beitarrétt og þá hvaða verð eigi að greiða fyrir. Einnig þarf að ákveða með hvaða hætti á að fjármagna og framkvæma endurheimtar verkefna sem áhugi er fyrir að ráðast í. Annars vegar gæti ríkið fjármagnað allar slíkar aðgerðir. Hins vegar mætti leita samstarfs við aðila sem tækju að sér að undirbúa og framkvæma endurheimtar verkefni þar sem hugsanlega verða síðan til vottaðar kolefniseiningar. Mikilvægt er að tryggja að slíkar einingar sem hugsanlega verða til í slíkum verkefnum nýtist í loftslagsbókhaldi Íslands.

Mikilvægt er að ríkið móti sér skýrari stefnu um aðkomu að viðskiptum á kolefnismörkuðum og um hvaða hlutverki slíkir markaðir eigi að gegna við að ná loftslagsmarkmiðum Íslands. Einnig er mikilvægt að taka til skoðunar hvort og hvernig er hægt að nýta hvata sem felast í kolefnismörkuðum til að fjármagna loftslagsverkefni í þjóðlendum og stuðla þannig að bættri nýtingu þessara svæða í þágu loftslagsmarkmiða. Viðskipti ríkja með heimildir og hvernig þau telja gagnvart markmiðum og skuldbindingum er háð sérstökum skilyrðum og því mikilvægt að Ísland móti sér skýra stefnu um aðkomu sína að viðskiptum á kolefnismörkuðum. Allt regluverk með kolefnisheimildir milli ríkja hvort sem það er innan ESB eða Parísarsamningnum miðar að því að tryggja gagnsæi og ekki verði tvítalning á loftslagsávinningi. Í þessu skyni hefur umhverfis-, orku- og loftslagsráðherra sett á laggirnar starfshóp sem falið er að fjalla um tækifæri og hindranir varðandi þátttöku íslenskra fyrirtækja og ríkisins á mörkuðum með kolefniseiningar og hvaða hlutverki slíkir markaðir eigi að gegna við að ná loftslagsmarkmiðum Íslands. Gert er ráð fyrir að lokaafurð starfshópsins verði tillaga að formlegri stefnumörkun stjórnvalda varðandi viðskipti með kolefniseiningar.

Vinnuhópur á vegum Háskóla Íslands um almenningssamráð vinnur í samráði við verkefnastjórn að því verkefni að virkja almenning í mótun stefnu um endurheimt vistkerfa á þeim svæðum sem hér er um að ræða og einnig viðhorf almenning til þess að nýta hvata sem felast í kolefnismörkuðum til að fjármagna loftslagsverkefni í þjóðlendum. Hafa þrjú sveitarfélög verið valin til samstarfs, Bláskógabyggð, Rangárþing ytra og Þingeyjarsveit, og ætlunin að skipuleggja samráð við íbúa þessara sveitarfélaga, þar sem lagt verður upp með annars vegar kortlagningu á viðhorfum til uppgræðslu lands og þá einkum með tilliti til þeirra áforma um endurheimt sem hér er unnið með. Um leið verður fólki gefinn möguleiki á að taka þátt í rökræðum um kosti þar sem hægt væri að forgangsraða og þar sem þátttakendur kynnu í ljósi aukins skilnings á viðfangsefninu og umræðna við aðra að breyta afstöðu sinni eða þróa hana.

Í framhaldi af samráði í þessum sveitarfélögum má hugsa sér að skipulagt verði almenningssamráð á stærri skala þar sem tilteknum hópi fólks, sem velja mætti með slembivali eða blöndu slembivala og tilnefninga, væri fengið það verkefni að ræða og útfæra gróflaga möguleg stefnumarkmið um endurheimt vistkerfa á Íslandi í heild.

12. Annað.

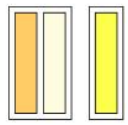
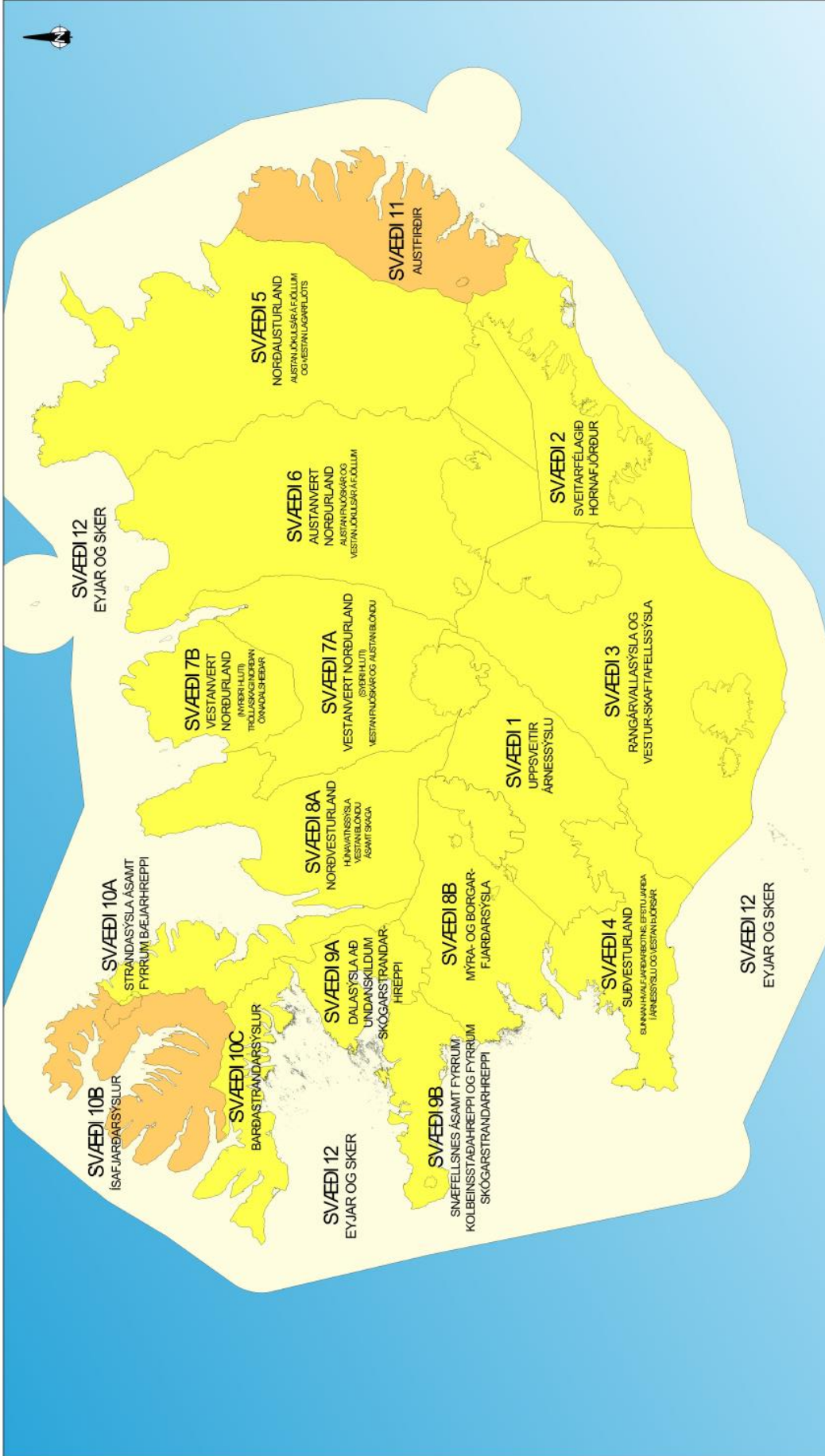
Auk þeirra verkefna sem getið er sérstaklega hér að framan má nefna eftirfarandi:

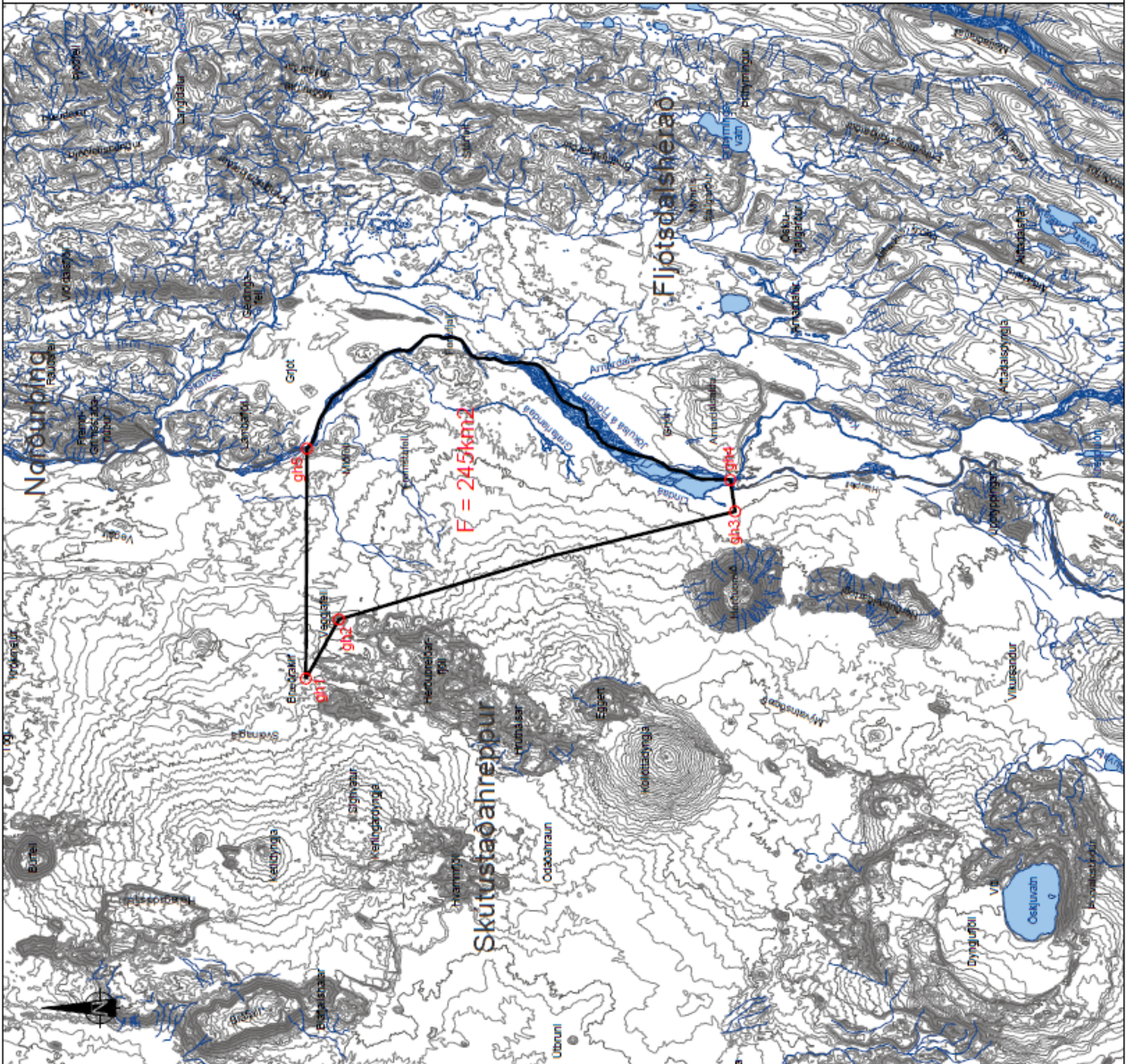
Í 9. kafla er að finna yfirlit yfir hvaða tekjur sveitarfélög höfðu af leyfum til að nýta land og landsréttindi innan þjóðlendna á árinu 2021 og hvernig þeim var ráðstafað. Kennir þar ýmissa grasa og mikilvægt að huga að því að móta, í samráði við sveitarfélög, samræmd viðmið um það hvað falli undir þá upptalningu sem er að finna í 3. mgr. 3. gr. þjóðlendulaga og teljist lögmæt ráðstöfun þeirra tekna sem verða til í tengslum við ráðstöfun sveitarfélaga á landi og landsréttindum á grundvelli laganna.

Viðauki.

1. Yfirlitskort yfir þjóðlendur á svæðum 1–10A og 10C samkvæmt úrskurðum óbyggðanefndar og niðurstöðum dómstóla.
2. Yfirlitskort um stöðu þjóðlendumála á landinu öllu.
3. Dæmi um landspildublað (Grafarlönd austari og Herðubreiðarlindir).
4. Yfirlitskort yfir skála og fjarskiptamöstur innan þjóðlendna.
5. Yfirlitskort yfir vatns- og jarðhitanoftkun innan þjóðlendna.
6. Háspennulínur og -strengir Landsnets innan þjóðlendna.
7. Aflstöðvar, stíflur og lón Landsvirkjunar innan þjóðlendna.
8. Staða náma Vegagerðarinnar innan þjóðlendna.
9. Frágangur á námum Vegagerðarinnar innan þjóðlendna.

YFIRLITSKORT UM STÖÐU ÞJÓÐLENDUMÁLA





Hnitaskrá:

x-hnit (metrar)	y-hnit (metrar)
g1	619329
g2	622790
g3	625108
g4	630950
g5	632790

Skýringar:

- Hnitpunktur og númer hnitpunkts
- Afnökun landsplöu
- Flatamál landsplöu
- Mörk sveitarfélaga
- Jökull
- Stöðuvatn, á
- 20m-hæðarlínur

Flatamál: 245 km²

Kortagnunur þessi er byggð á stöðnum plönum Landmálninga Íslands í málkvörð 1:50.000 (1950/09, 2.1. og 3. útgáfa). Fyrirvar er um nákvæmni hnitpunkta í hnitaskrá þar sem stærðumælingar geta verið allt að 500 m. Tölur í skýringu á skýringu höfundar er réttmæt en inni.

Hnitakerfi: IGSN3

Grunntöf bit með leyfi Landmálninga Íslands nr. V201207013.



FYLGIKORT MED UMSÖKN UM STOFNUN ÞJÓBLENDU:

Landnúmer þjófblendu: _____

Land innan efnifrandi marka, þ.e. Grafarlönd austan og Herðubreiðarlindir, er þjófblenda og í afhéttareign eignaða Reykjalíðar. Almökun sveðisins er svöthjóband, sbr. Hfd. 65/2012 og einnig meðfylgjandi kort.

Úr Bræðrakliff í Hafreggi (G) (gh1) er farið í Veggaféll (H) (gh2), við austurávar Heróudearfjalla, og þaðan til suðausturs, í stefnu á Hagsfelli, þar til kemur að skurpunkti (I) (gh3) við línu sem liggur frá ármökum Kreppu og Jökulsár á Fjöllum í Herðubreið. Frá þessum skurpunkti (I) (gh3) er stefna stefnu línu í fylgt austur að ármökum Kreppu og Jökulsár á Fjöllum (J) (gh4). Þaðan neðar Jökulsár á Fjöllum til norðurs þar til komið er beint austur af Bræðrakliff í Hafreggi (H) (gh5) og þeim línu fylgt í Bræðrakliff (G) (gh1).

Landsvæði þetta er þjófblenda og um slík landsvæði fer eftir ákveðnum laga um þjófblendu og ákvörðun marka eignatanda, þjófblenda og afhéttar, nr. 58/1988, með síðari breytingum.

Landsvæði þetta er þjófblenda og um slík landsvæði fer eftir ákveðnum laga um þjófblendu og ákvörðun marka eignatanda, þjófblenda og afhéttar, nr. 58/1988, með síðari breytingum.

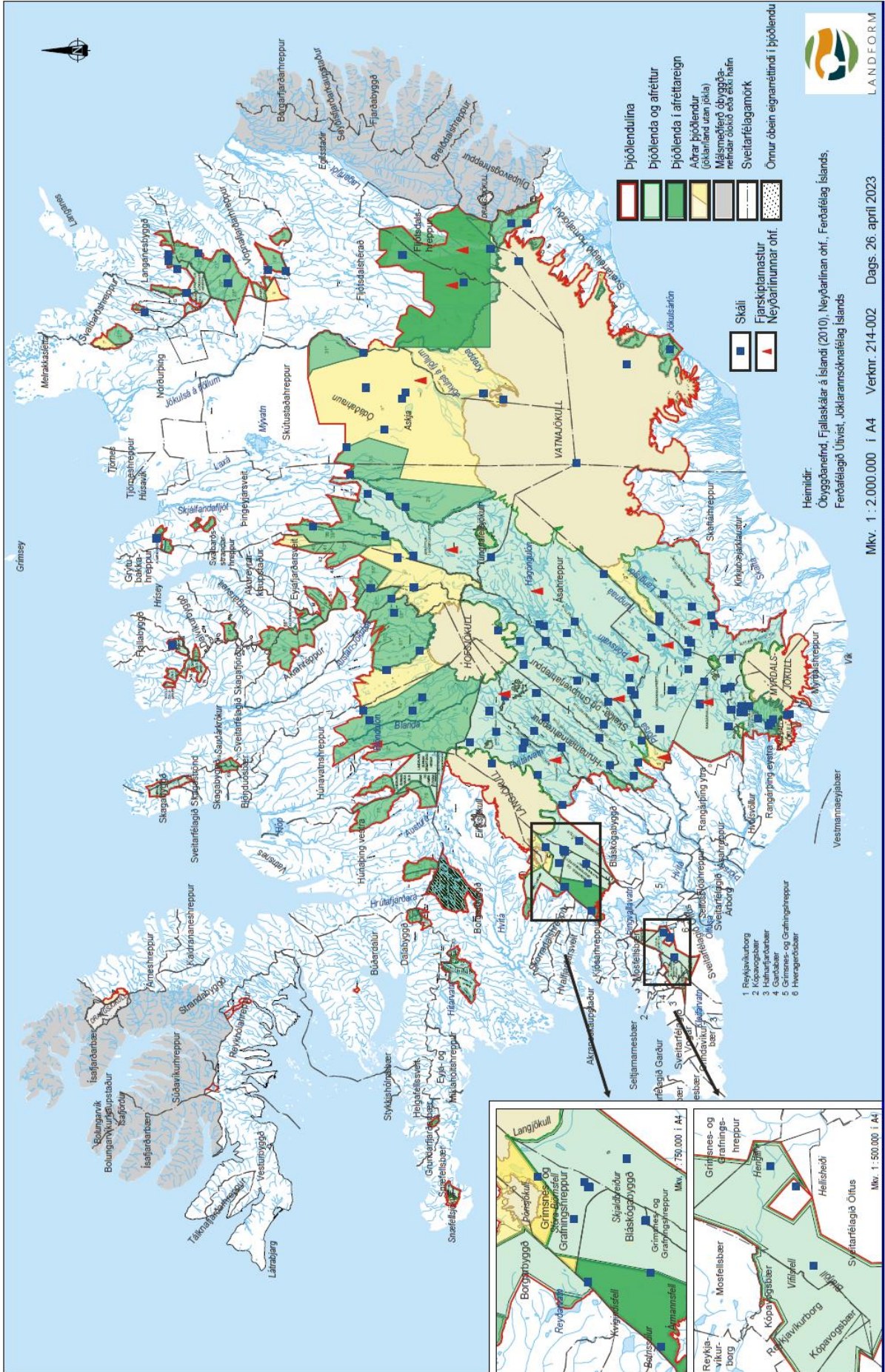
Landagandi: Íslenzka ríkið, skv. 2. gr. laga nr. 58/1988. Fyrirvarsmáður: Forsætisráðgjafi, skv. 3. tölul. D-lógar 1. gr. forsætisráðgjafar nr. 100/2012, um skiptingu stjórnmálafélga milli ráðuneyta í Stjórnarráði Íslands. Kennitala: 540209-6459

MVJ.-BLASTIÐ	KORT BREYTTI:	DAGS. KORT:	KORT NR.
1:250.000 / A3		01.02.2013	SV6-GAH
SAMMYKKT Í SVETAFARSTJÓRNARMAN			

TEKINGAR AF: SAMMYKKT AF: VERNLAS: 206407

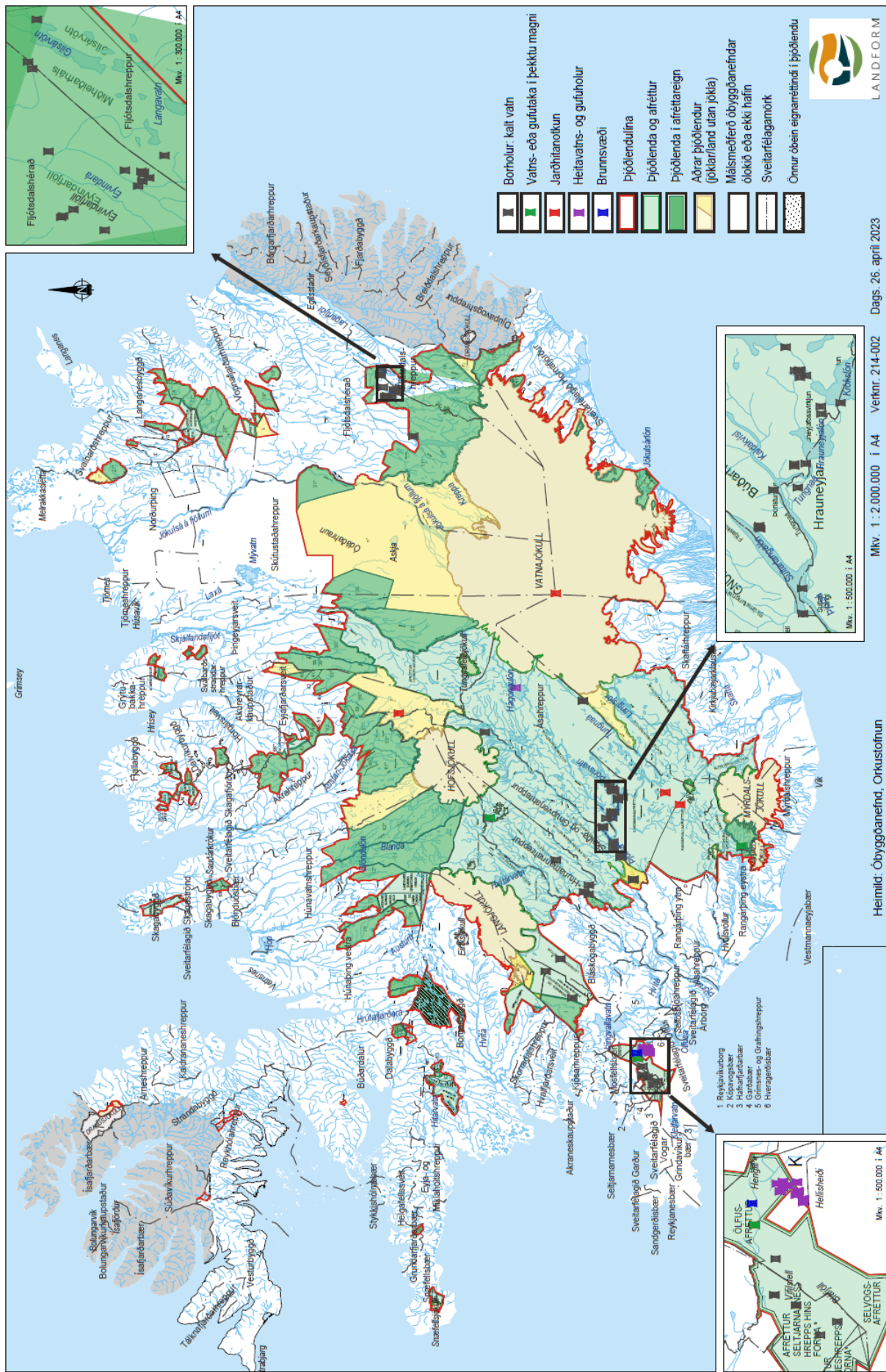
AUÐURVÆÐI: 800.953.5268 Sími: 485.400 Net: 485.3542 net@landmalinga.is

YFIRLITSKORT YFIR SKÁLA OG FJARSKIPTAMÖSTUR INNAN ÞJÓÐLENDNA

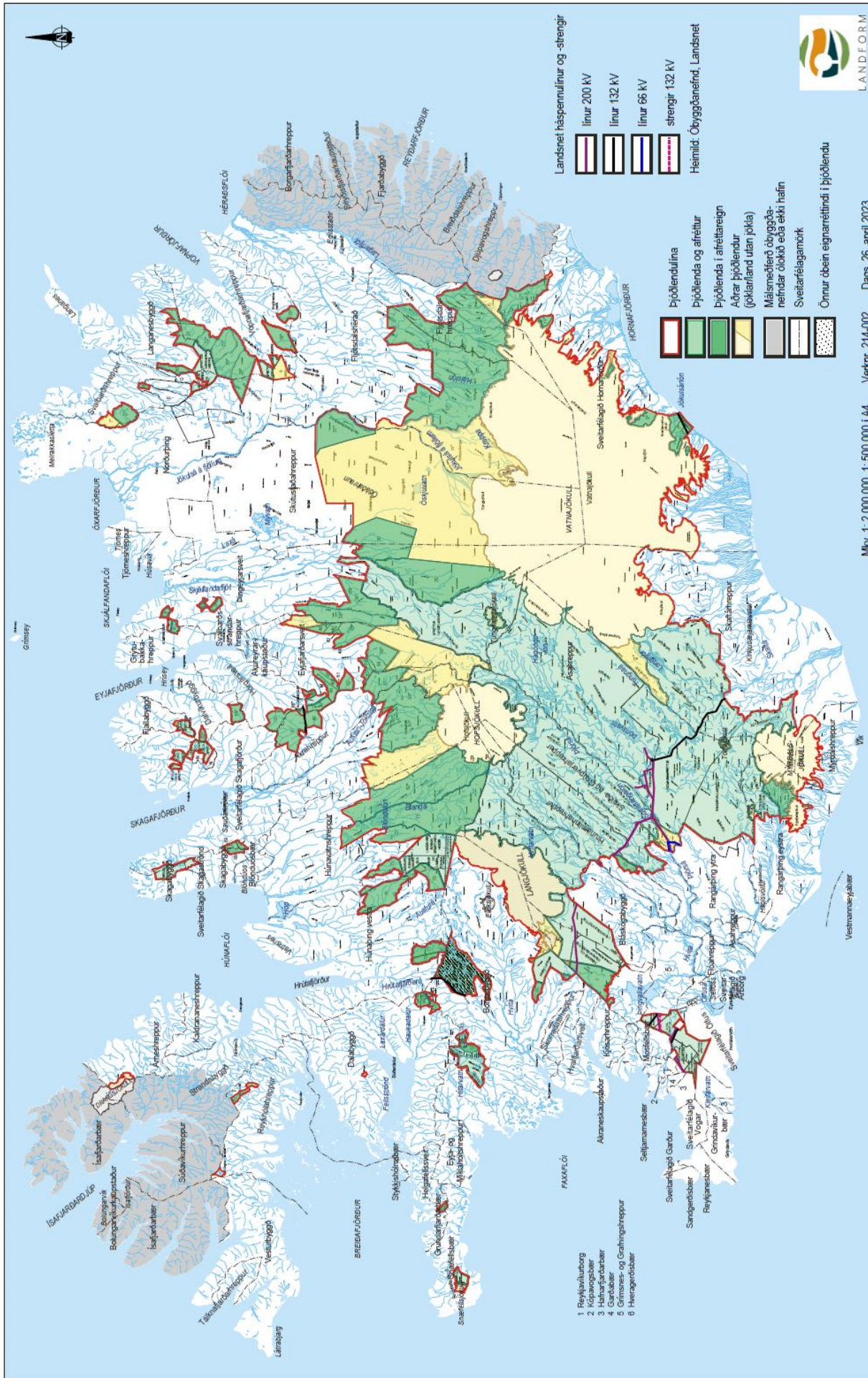


Grunnkort birt með leyfi Landmælinga Íslands

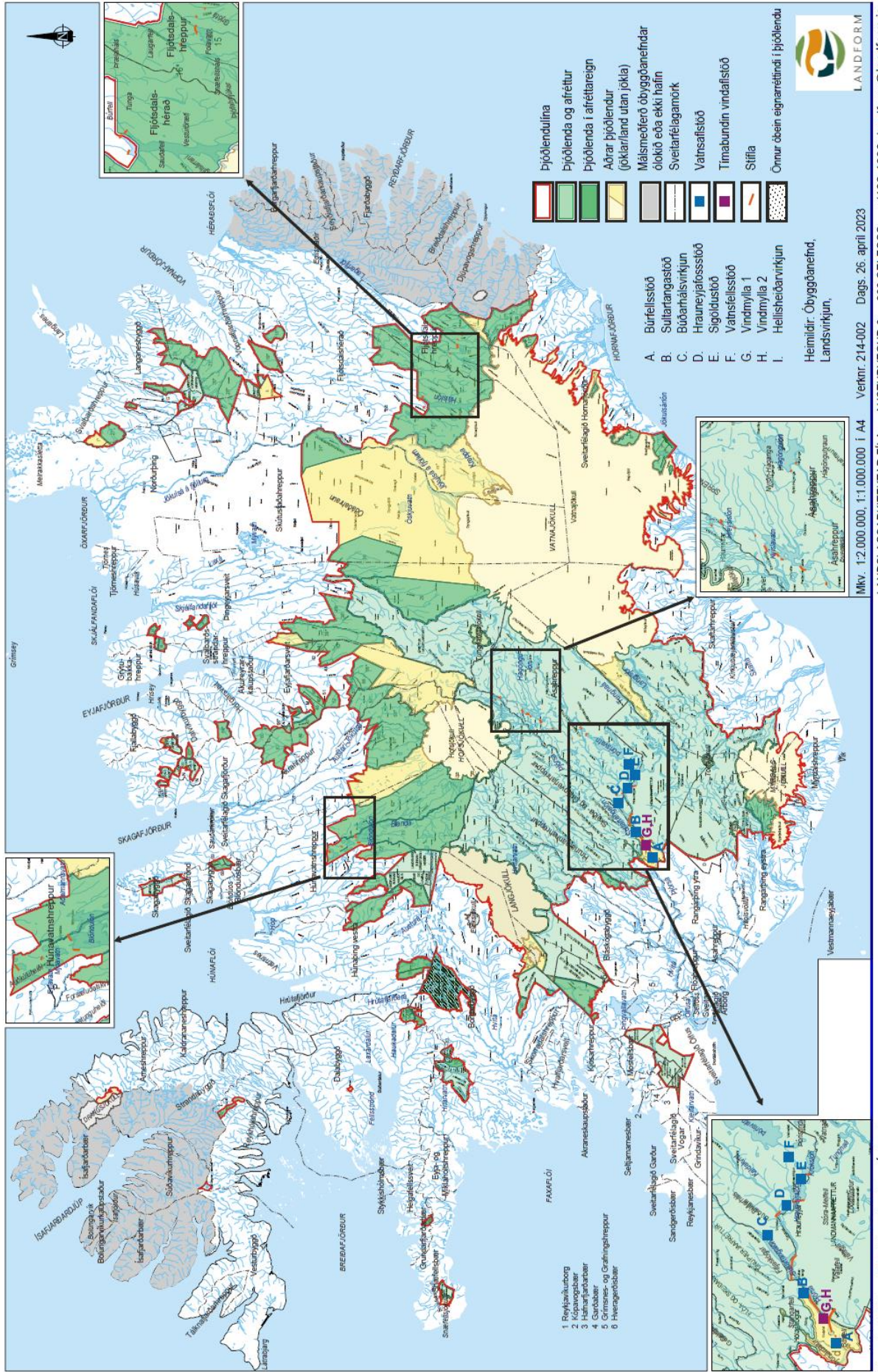
YFIRLITSKORT YFIR VATNS- OG JARÐHITANOTKUN INNAN ÞJÓÐLENDNA



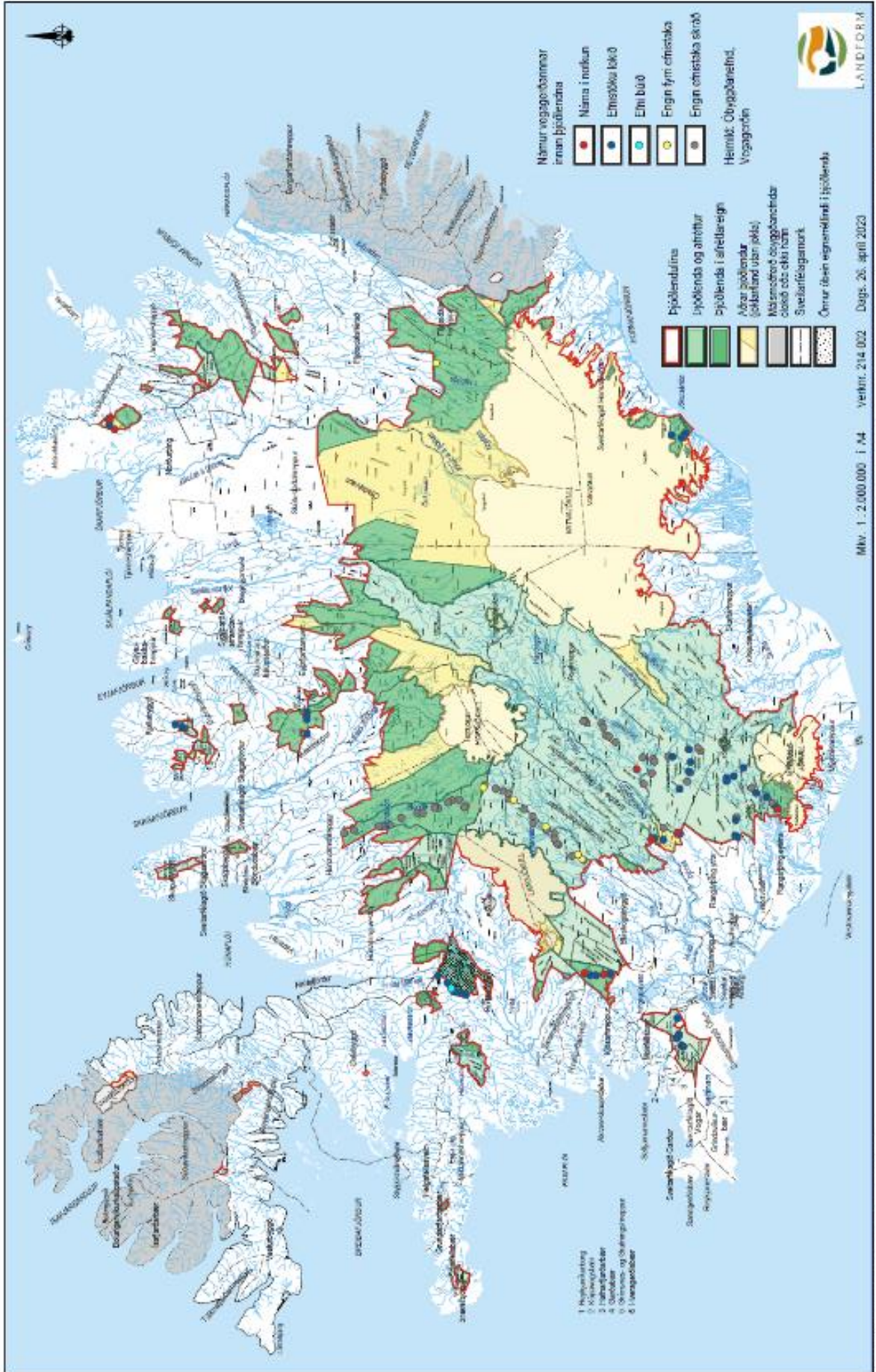
HÁSPENNULÍNUR OG -STRENGIR LANDSNETS INNAN ÞJÓÐLENDNA



AFLSTÖÐVAR, STÍFLUR OG LÓN LANDSVIRKJUNAR INNAN ÞJÓÐLENDNA



STAÐA NÁMA VEGAGERÐARINNAR INNAN ÞJÓÐLENDNA



FRÁGANGUR Á NÁMUM VEGGERÐARINNAR INNAN ÞJÓÐLENDNA

