

Sérrit fjármálaráðs, 02/2024

Þróun framleiðni

Ólafur Hjálmarsson

Sérrit 02/2024 Þróun framleiðni

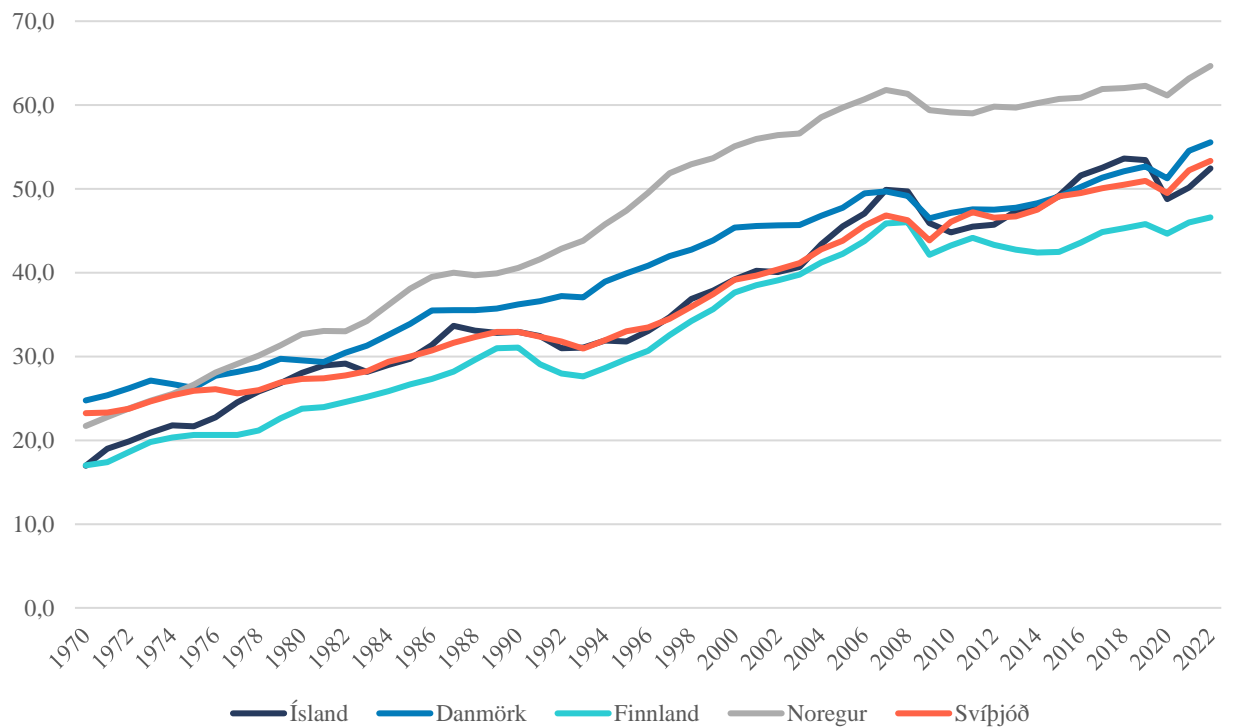
Framleiðni er almennt skilgreind sem hve mikla framleiðsluþætti, vinnu og fjármagn, þarf til að framleiða afurðir, það er vöru og þjónustu. Framleiðni mælir skilvirkni í nýtingu aðfanga og er undirstaða hagsældar og ræður samkeppnisstöðu ríkja, að öðru óbreyttu. Framleiðni er meginundirstaða hagvaxtar og forsenda þess að bæta lífskjör. Þó tímabundnar sveiflur kunni að verða er það þróun framleiðni til lengri tíma sem skiptir mestu.

Nokkrir mælikvarðar eru á framleiðni sem ráðast m.a. af því hvað er verið að skoða og hvaða gögn eru tiltæk.

Einn mælikvarði er landsframleiðsla á mann, sem hefur þann kost að ná yfir lengra tímabil og nýtast til að bera saman þróun á milli ríkja, en þann ókost að sýna ekki hve miklir framleiðsluþættir eru notaðir til framleiðslunnar, svo sem vinnumagn. Landsframleiðsla á mann jókst hér hröðum skrefum þegar landið tæknivæddist og náði svipaðri tækni og þekkingu og best gerist. Þannig er Ísland nú í hópi þeirra ríkja OECD sem eru með mestu landsframleiðslu á mann.

Á mynd 1 má sjá þróun landsframleiðslu á mann hér á landi og í nágrennaríkjunum frá 1970 til 2022.

Mynd 1 VLF á mann (fast verðlag 2015, USD, PPP).



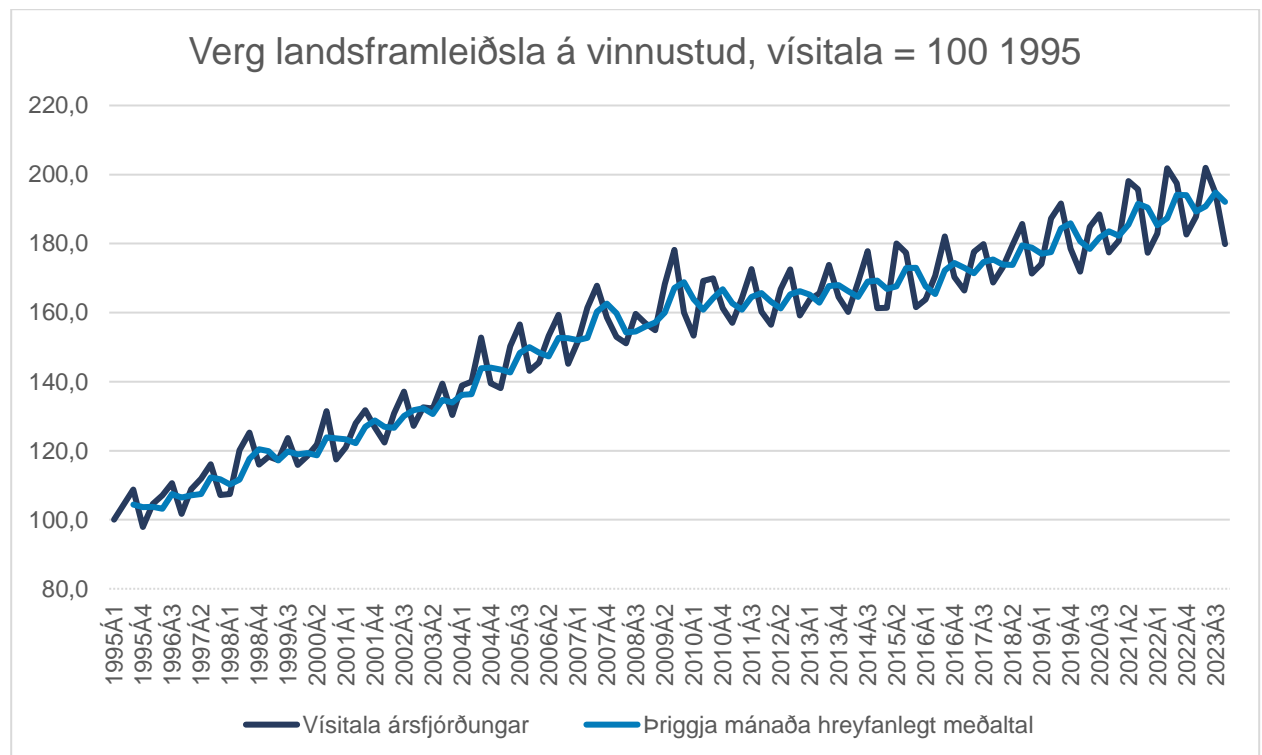
Heimild: OECD.

Árið 1970 var Ísland með lægstu landsframleiðslu á mann á Norðurlöndum, rétt á eftir Finnlandi og var aðeins með 68,5% af landsframleiðslu Danmerkur. Árið 2022 er Ísland á sömu slóðum og Danmörk og Svíþjóð, en Finnland liggur neðst og Noregur efst. Eins og sjá má á myndinni hefur framleiðni á mann vaxið hægar eftir fjármálahrunið árið 2008 og virðist það vera alþjóðleg þróun.

Annar mælikvarði sem oft er notaður í samanburði milli ríkja er verg landsframleiðsla á vinnustund. OECD birtir í gangagrunnum sínum framleiðni í flestum aðildarríkjum sínum og notar þar skilgreiningar og gögn þjóðhagsreikninga. Gerðir eru fyrirvarar við að nota vinnustundir í gagnagrunninum vegna skorts á samræmingu, en OECD hefur þó samræmt upplýsingarnar eins og kostur er. Mörg lönd nota niðurstöður vinnumarkaðsrannsóknar en þær ofmeta oftast vinnutíma. Önnur lönd hafa brugðið á það ráð að beita öðrum aðferðum, sem gefa mun nákvæmari niðurstöður um vinnumagn. Ísland er eitt þeirra ríkja sem hafa endurbætt aðferðir sínar. OECD telur að breyting á framleiðni frá einu ári til annars í gagnagrunninum sé áreiðanlegri mælikvarði en magn framleiðslu á hverja vinnustund (e. level) í samanburði milli ríkja (Sjá skýringar við töflur í gagnagrunni og OECD 2023).

Mynd 2 sýnir landsframleiðslu á vinnustund hér á landi frá 1995.

Mynd 2 Verg landsframleiðsla á vinnustund (vísitala, 1995 = 100).



Heimild: Gögn sótt af vef Hagstofu Íslands, útreikningar fjármálaráðs, breyting á fjölda vinnustunda samkvæmt þjóðhagsreikningum og árstíðarleifrætt breyting VLF.

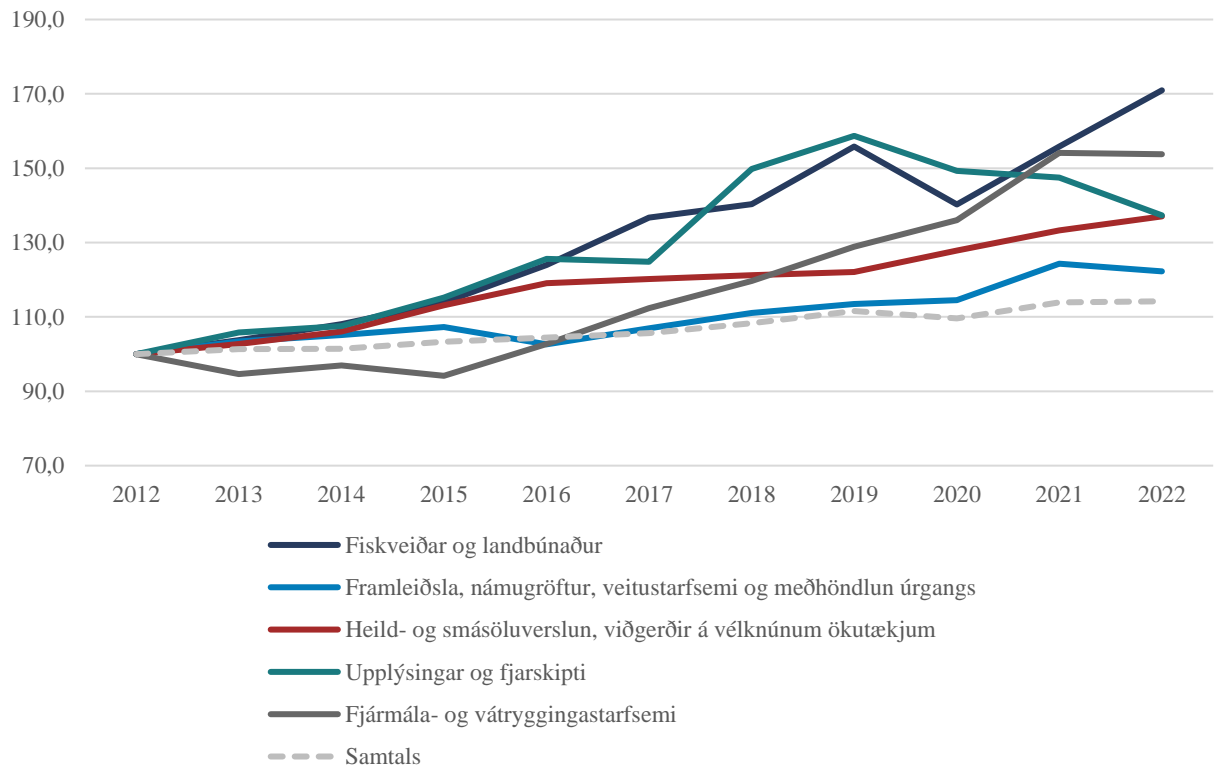
Mynd 2 sýnir ársfjórðungslegar breytingar á landsframleiðslu á hverja vinnustund. Bersýnilega kemur fram hve hægt hefur á vextinum frá árinu 2010. Er vöxturinn á vinnustund eftir 2010 um þriðjungur af því sem var að meðaltali fimmtán árin þar á undan.

Seðlabanki Íslands hefur fjallað um minnkandi vöxt framleiðni og skoðað þróunina hér á landi síðustu áratugi. Bankinn kemst að þeirri niðurstöðu að framleiðni vinnuafis hafi aukist um 1,8% á ári 1991 til 2010, en einungis um 1% ári frá 2010 til 2020, eða næstum helmingi minna. Bankinn bendir á að sambærileg framvinda hafi verið hjá öðrum þróuðum ríkjum (Seðlabanki Íslands, 2023).

Ísland var í tólfta sæti af fjörutíu ríkjum í framleiðni vinnuafis, mælt sem verg landsframleiðsla (PPP) á vinnustund árið 2022, samkvæmt samanburði OECD (OECD, 2024), og skipar sér í efstu sætin ásamt öðrum ríkjum Norðurlanda, samanber þó fyrirvara sem getið er að framan umgögn OECD.

Hagstofa Íslands hefur birt tölfræði um framleiðni vinnuafis frá árinu 2008, sem byggir á gögnum um vinnutíma sem eru að meiri gæðum en ef horft er eingöngu á niðurstöður vinnumarkaðsrannsóknar. Er þar miðað við magnvísitölu vergra þáttatekna á vinnustund. En þar sem tímaröðin hefst á fremur óheppilegu ári, eða þegar fjármálakerfið féll árið 2008, er hér miðað við árin 2012 til 2022.

Mynd 3 Atvinnugreinar með framleiðni yfir meðaltali (vísitala, 2012 = 100).

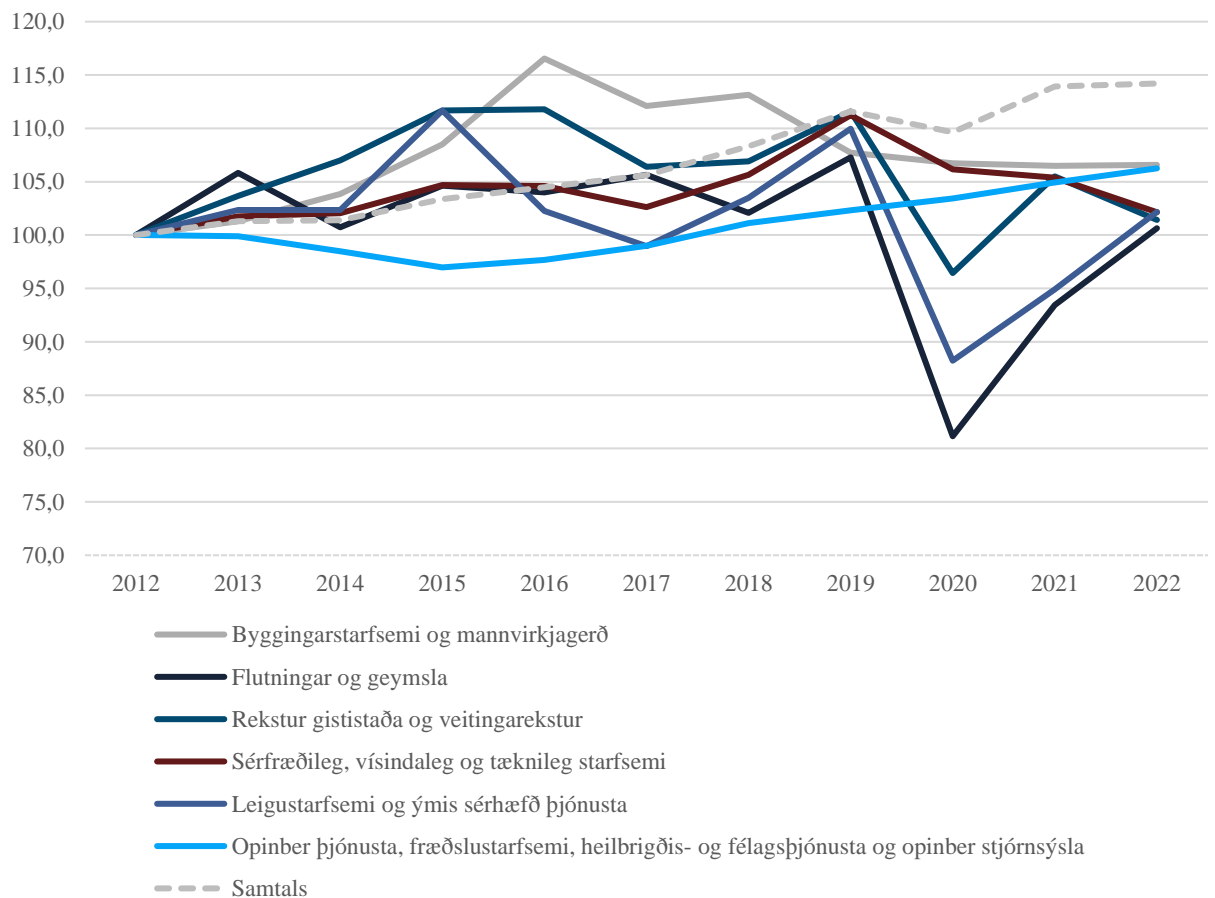


Heimild: Gögn sótt af vef Hagstofu Íslands, útreikningar fjármálaráðs.

Á mynd 3 má sjá þær atvinnugreinar voru með meiri framleiðni á vinnustund en í hagkerfinu samtals. Framleiðni hefur vaxið mest í fiskveiðum, en þar hefur framleiðni vaxið mikið vegna tæknibreytinga, skipulags fiskveiðikerfisins og stækkunar skipakosts og fyrirtækja. Næst kemur fjármálaþjónusta og váttryggingar, en í fjármálaþjónustu hefur störfum fækkað og þjónusta aukist með stafrænum lausnum, sjálfvirkni og sjálfsafgreiðslu. Þar á eftir koma upplýsingar og fjarskipti þar sem framleiðni vinnuafli hefur stóraukist vegna tækniframfara, auk smásöluverslunar og heildsölu, en framleiðni í smásölu hefur aukist vegna tækniframfara, netverslunar og stærðarhagkvæmni. Loks kemur framleiðsla, veitustarfsemi o.fl. sem hefur einnig verið rétt yfir heildinni samtals. Framangreindar greinar hafa togað vöxt á meðaltali framleiðni upp.

Á mynd 4 eru þær atvinnugreinar þar sem framleiðni vinnuafli hefur vaxið minna en heildin samtals.

Mynd 4 Atvinnugreinar með framleiðni umdir meðaltali (vísitala, 2012 = 100).



Heimild: Hagstofa Íslands, útreikningar fjármálaráðs.

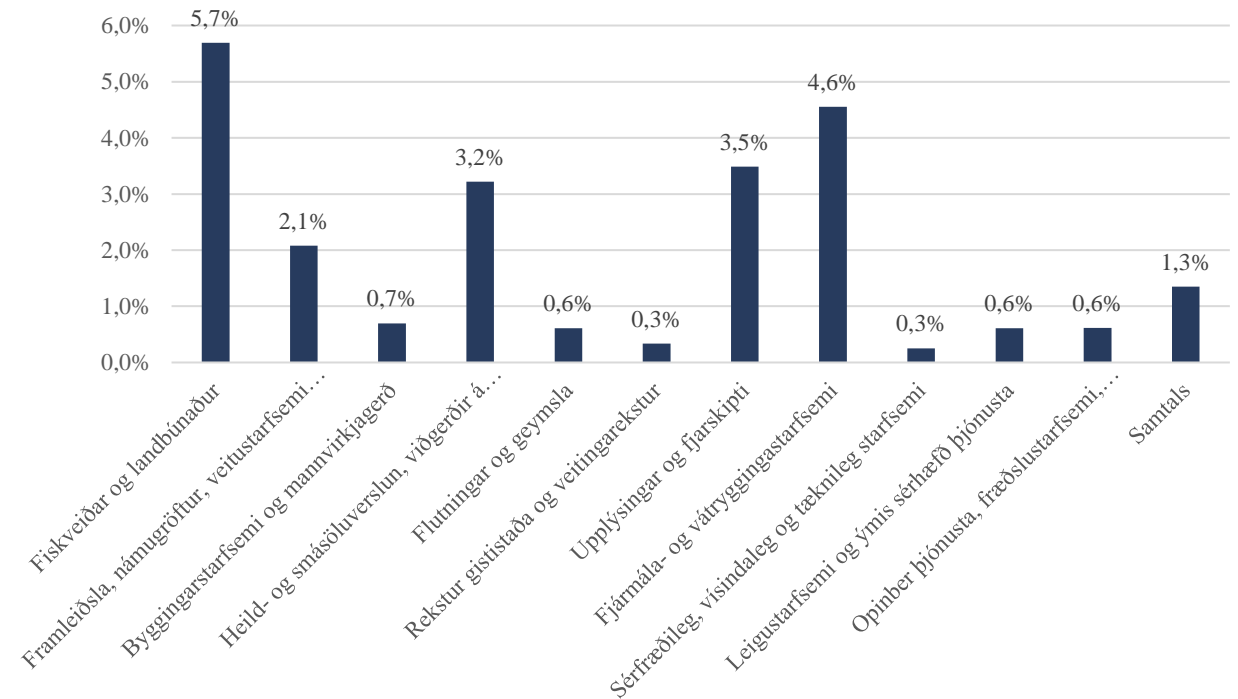
Þær atvinnugreinar, þar sem framleiðni vinnuafli hefur vaxið minna en heildin frá 2012 til 2022 eru flutningar og geymsla, rekstur gististaða og veitingarekstur, leigustarfsemi og ýmis sérhæfð þjónusta, ýmis sérfræðiþjónusta, opinber þjónusta og byggingarstarfsemi. Þessar

greinar hafa togað meðaltalið niður síðustu ár, en nokkrar sveiflur hafa verið. Þessar greinar, nema helst flutningar, eiga það sammerkt að vera mannaflafrekar og hafa fjölgað starfsfólki nánast í hlutfalli við aukna framleiðslu eða þjónustu. Hafa ber í huga að framleiðni í byggingariðnaði og rekstri gisti- og veitingastaða var meiri en meðaltalið til ársins 2018 og að áhrif heimsfaraldurs voru mikil á þær greinar. Byggingariðnaður var að ná sér aftur á strik eftir fjármálahrunið og bætti nýtingu framleiðslupáttu og sama má segja um vannýtta framleiðsluþætti í ferðaþjónustu frá 2010, er erlendum ferðamönnum fór hratt fjölgandi og nýting gistaða og fólksflutningatækja batnaði. Fróðlegt verður því að fylgjast með þróuninni í þeim greinum á næstu árum, en ferðaþjónustureikningar benda til að framleiðni í ferðaþjónustu hafi aukist árið 2023 (Hagstofa 2024).

Áhrif heimsfaraldursins koma sterkt fram í flutningum, leigustarfsemi og í hótél- og veitingarekstri árin 2020 og 2021. Þær greinar hafa verið fljótar að ná sér aftur og nýting fjármagns og mannafla aukist á ný, en spurning er hvernig þróunin verður næstu ár, eftir að full nýting næst á nýjan leik.

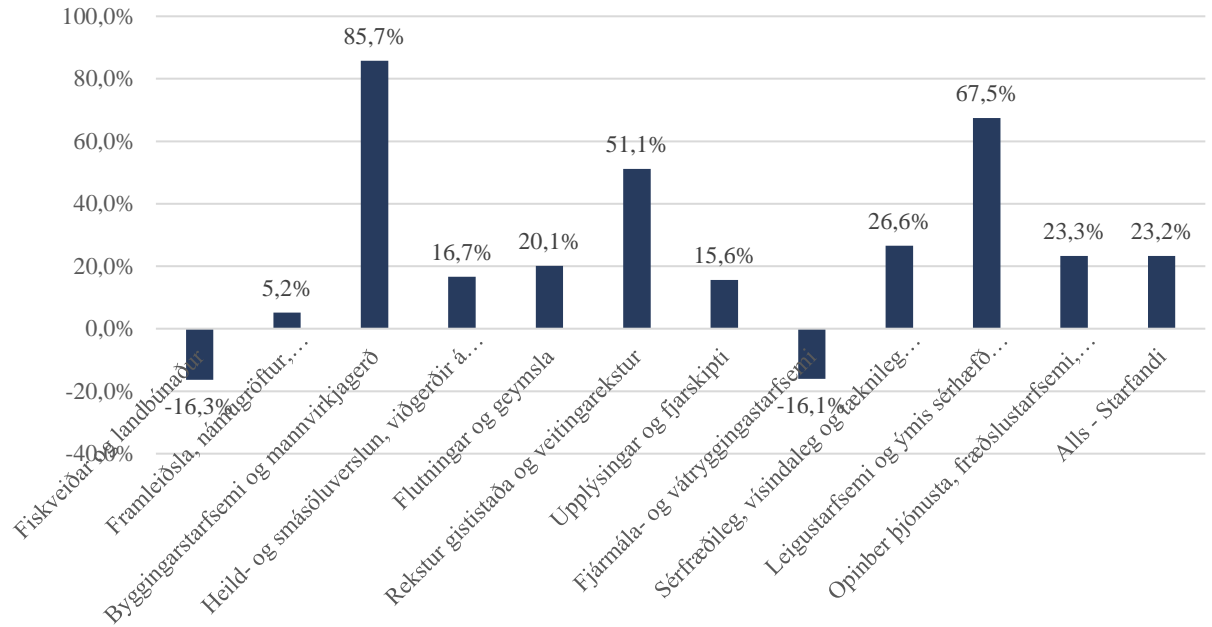
Vegna mikilla sveiflna í framleiðni er áhugavert að skoða einnig breytingu að meðaltal yfir síðustu tíu ár, það er meðaltal breytinga ár hvert.

Mynd 5 Framleiðni vinnuafis (meðaltal 2013 - 2022).



Heimild: Hagstofa Íslands, útreikningar fjármálaráðs.

Mynd 6 Breyting á fjölda starfandi (2013 - 2022).

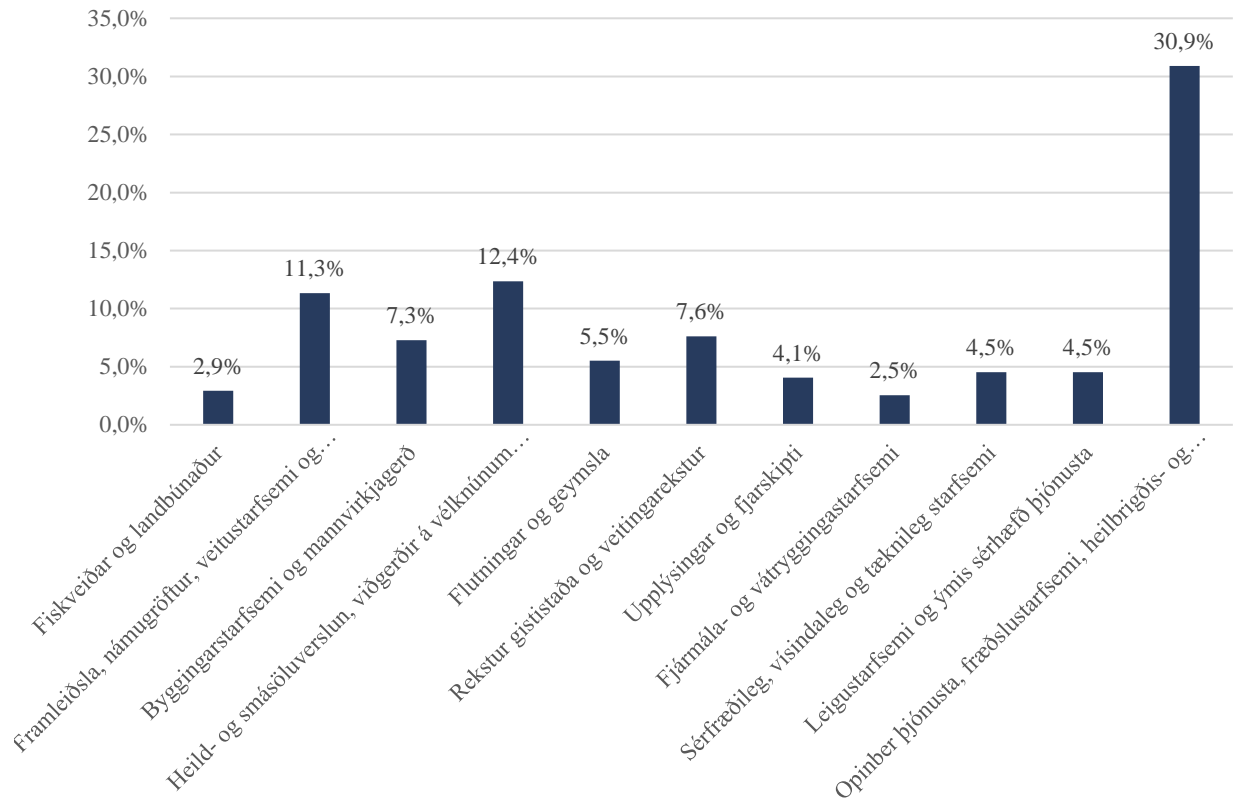


Heimild: Hagstofa Íslands, fjöldi starfandi samkvæmt skrá, útreikningar fjármálaráðs

Sé horft á meðaltal framleiðni hver árs, síðustu tíu ár breytir það myndinni ekki, en dregur skýrar fram að talsverður munur er á framleiðni vinnuafls eftir atvinnugreinum. Sé horft yfir tímabilið í heild, þar sem opinber gögn um framleiðni vinnuafls liggja fyrir, það er frá 2008 til 2022 breytist myndin ekki að marki að öðru leyti en því að framleiðni í byggingarmarkaði og mannvirkjagerð nær sömu framleiðni og heildin yfir þau ár, eða 1,5%, flutningar og geymsla eru enn undir heildinni samtals en fara í 1,1% loks verður framleiðni í fiskveiðum og landbúnaði 3%, eða tvöföld á við heildina.

Eins og sést á mynd 6 að ofan var hlutfallsleg fjölgun starfsmanna mest byggingarstarfsemi og mannvirkjagerð, leigustarfsemi og í rekstri gisti- og veitingastaða. Fjöldi starfandi dróst talsvert saman í fiskveiðum og landbúnaði og einnig í fjármálaþjónustu. Er hér um að ræða fjölda starfandi samkvæmt staðgreiðsluskrá. Alls fjölgaði starfandi um 43 þúsund frá 2013 til 2022, þar af má rekja um 63% fjölgunarinnar til þriggja atvinnugreina, það er, opinbers reksturs, byggingarstarfsemi og til reksturs gisti- og veitingarstaða.

Mynd 7 Hlutfall ólíkra atvinnugreina af fjölda starfandi 2022.

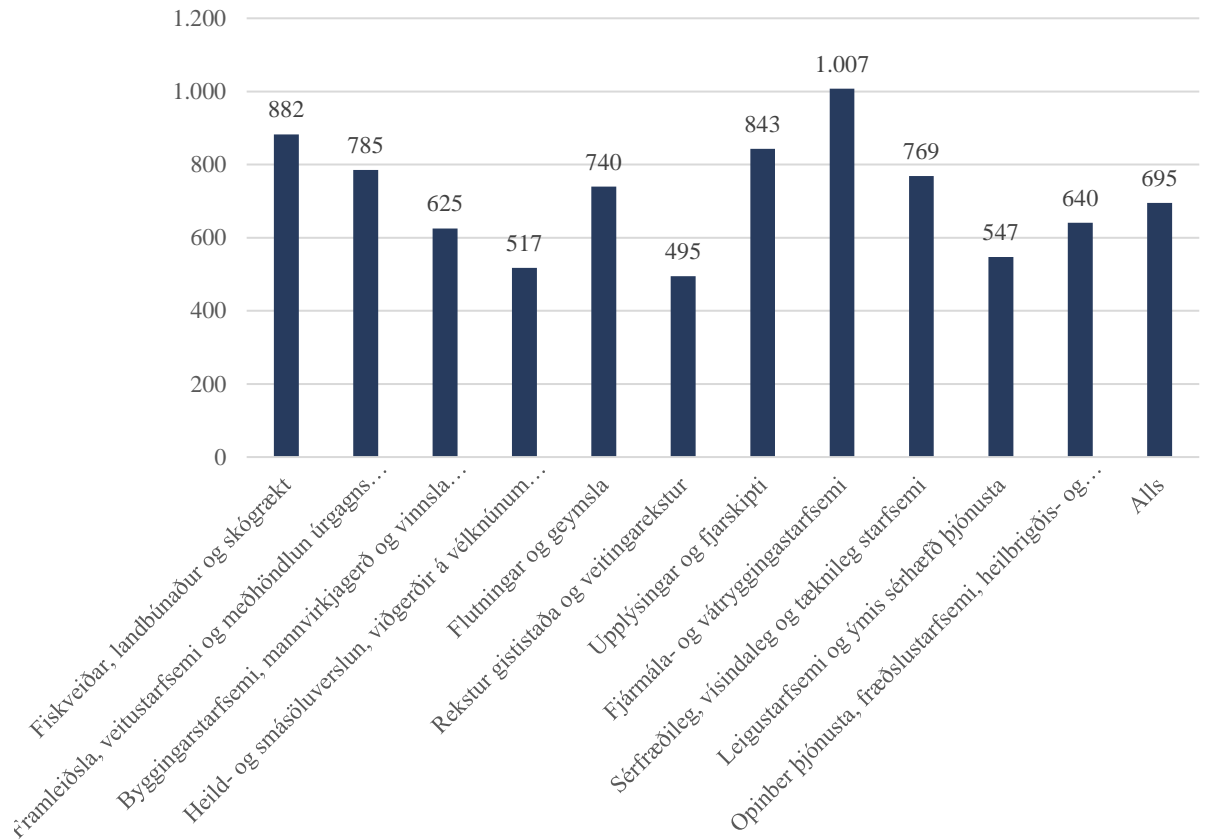


Heimild: Hagstofa Íslands, fjöldi starfandi samkvæmt skrá, útreikningar fjármálaráðs. Ath. að atvinnugreinar í þessum samanburði ná til tæplega 96% starfandi, þar sem flokknum „Önnur starfsemi“ var sleppt, summan er því ekki 100%.

Eins og sjá má á mynd 6 hefur hlutfallsleg fjölgun starfsfólks verið mest í þeim atvinnugreinum sem eru með lægri framleiðni en heildin, eins og búast mátti við. Þær greinar eru einnig tiltölulega mannaflafrekar, sbr. mynd 7.

Á mynd 8 má sjá staðgreiðsluskyldar launagreiðslur eftir atvinnugreinum að meðaltali árið 2022.

Mynd 8 Staðgreiðsluskyldar launagreiðslur eftir atvinnugreinum (þús.kr. á mánuði) 2022.

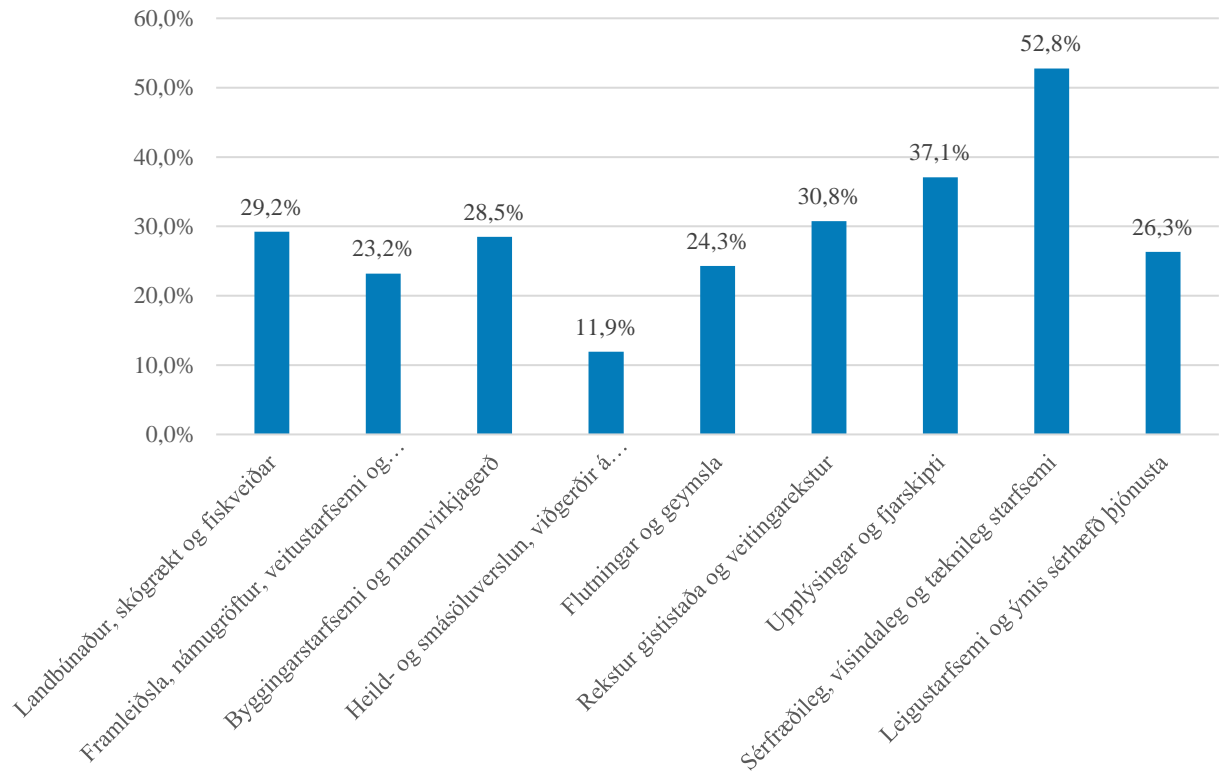


Heimild: Hagstofa Íslands, útreikningar fjármálaráðs

Ekki virðist beint samband milli framleiðni og meðaltals launagreiðslna. Þó eru launin hæst þar sem framleiðni hefur verið mest og almennt eru launagreiðslur lægri en að meðaltali þar sem framleiðni er minni og fjölgun starfsmanna hefur verið mest. Launagreiðslur í fiskveiðum og landbúnaði eru afar ólíkar, í fiskveiðum og fiskeldi voru þær 1.193 þ.kr. á mánuði, en í landbúnaði og skógrækt 339 þ.kr. Launagreiðslur yfir meðaltali þrátt fyrir framleiðni undir meðaltali geta t.d. verið til komnar vegna þess að um er að ræða sérhæfða þjónustu, eða að lítil samkeppni er á viðkomandi markaði.

Mynd 9 sýnir hlutfall launakostnaðar af rekstrartekjum atvinnugreina árið 2022, ekki liggja fyrir sambærilegar upplýsingar um fjármálaráðs og starfsemi hins opinbera.

Mynd 9 Hlutfall launakostnaðar af rekstrartekjum ólíkra atvinnugreina, 2022.



Heimild: Hagstofa Íslands.

Talsvert hefur verið fjallað um minni vöxt framleiðni síðustu tíu árin og eru skýringar eflaust mismunandi eftir ríkjum. Á Íslandi virðist að hagvöxtur hafi einkum verið drifin áfram af fjölgun starfsfólks í þeim atvinnugreinum sem greiða að jafnaði lægri laun en að meðaltali og eru með minni framleiðni vinnuafis. Það gæti verið skýring, eða hluti af skýringunni, á því að hægt hefur á hagvexti á mann hér á landi frá árinu 2010.

Til að bæta lífskjör og auka getuna til að greiða áfram samkeppnishæf laun og hagnað þarf að vinna að aukinni framleiðni í þeim atvinnugreinum sem hafa minni framleiðni vinnuafis, en forðast að veita þeim skattalegar ívilnanir, eða beina styrki, sem hætt er við að lendi á þeim atvinnugreinum að bera sem eru með hærri framleiðni og greiða að jafnaði betri laun. Slíkir styrkir til atvinnugreina með lága framleiðni geta dregið úr hvata til að bæta framleiðni og úr getu til að greiða hærri laun. Aukin framleiðni og vöxtur atvinnugreina sem greiða hærri laun bætir lífskjör og samkeppnishæfni og gerir einnig auðveldara að takast á við öldrun þjóðarinnar í framtíðinni, sbr. séryfirlit 04/2024 um sjálfbærni opinberra fjármála og öldrun þjóðarinnar, en þar er einnig fjallað um áhrif öldrunar á hagvöxt.

1. Heimildir

Hagstofa Íslands, ýmis ögn sótt á vef Hagstofunnar í desember 2023.

Hagstofa Íslands 2024, ferðapjónustureikningar,
<https://www.hagstofa.is/utgafur/frettasafn/thjodhagsreikningar/ferdathjonustureikningar-2023/>

Seðlabanki Íslands Peningamál nr. 2 2023.

Seðlabanki Íslands Peningamál maí 2021.

OECD 2023, Compendium of Productivity Indicators 2023

OECD 2024, Compendium of Productivity Indicators 2024.

OECD, gögn sótt úr gagnagrunnum á vef í desember 2023